

BANQUE CARREFOUR DE LA SECURITE SOCIALE

Annexe 1

Fixation des crédits de gestion

Budget initial 2016

Mars 2016

1	METHODOLOGIE DE FIXATION DES CREDITS DE GESTION.....	3
1.1	<u>TERMINOLOGIE.....</u>	<u>3</u>
1.2	<u>LES DOMAINES.....</u>	<u>5</u>
1.2.1	<i>Les tâches opérationnelles de base.....</i>	<i>5</i>
1.2.2	<i>Les projets</i>	<i>5</i>
1.2.3	<i>Les missions de support.....</i>	<i>6</i>
1.3	<u>LES MOYENS DE PRODUCTION.....</u>	<u>6</u>
1.4	<u>DESCRIPTION DU MODELE DE FIXATION DES CREDITS DE GESTION.....</u>	<u>9</u>
1.4.1	<i>Objectif.....</i>	<i>9</i>
1.4.2	<i>Composants du budget.....</i>	<i>9</i>
1.4.3	<i>Coût d'une rubrique.</i>	<i>9</i>
1.4.4	<i>Coût d'un moyen de production</i>	<i>10</i>
1.5	<u>ESTIMATION DES CAPACITES EN MOYENS DE PRODUCTION</u>	<u>15</u>
2	CALCUL DES CREDITS DE GESTION	16
2.1	<u>COUT UNITAIRE DES MOYENS DE PRODUCTION</u>	<u>16</u>
2.2	<u>ESTIMATION DES CAPACITES.....</u>	<u>18</u>
2.3	<u>INVESTISSEMENTS ET FRAIS DIRECTEMENT IMPUTABLES</u>	<u>20</u>
2.4	<u>COUTS PAR RUBRIQUE</u>	<u>28</u>
3	CREDIT DE GESTION POUR L'EXERCICE 2016	30
4	ANNEXES	32
<u>ANNEXE 1</u> :	LISTE DES DOMAINES.	
<u>ANNEXE 2</u> :	AFFECTATION DES MOYENS DE PRODUCTION AUX DOMAINES.	
<u>ANNEXE 3</u> :	COUT PAR DOMAINE (MPS + FDI)	

1 METHODOLOGIE DE FIXATION DES CREDITS DE GESTION

1.1 TERMINOLOGIE

Dans le cadre de la présente note, il y a lieu d'entendre par les notions suivantes:

1. **Domaine** : toutes les activités de la BCSS sont découpées en domaines d'activité. La liste des domaines couvre donc l'emploi du temps de tous les agents de la BCSS.
2. **Rubrique** : regroupement logique des domaines apparentés.
3. **Groupe** : les rubriques sont réparties en trois groupes : les tâches opérationnelles de base, les projets et les missions de support.
 - 3.1 **Tâches opérationnelles de base**: les tâches qui portent sur la gestion, l'exploitation, l'évolution et la sécurisation des systèmes informatiques de la BCSS, la planification et le suivi des services, la communication au sein du réseau, la gestion des relations quotidiennes avec les instances utilisatrices du réseau de la BCSS, la fourniture de statistiques, les différents services relatifs à l'identification des assurés sociaux ainsi que les produits finaux administratifs.
 - 3.2 **Projets**: les tâches qui concernent le développement de nouveaux services ainsi que l'évolution des services existants tant sur le plan informatique qu'administratif ; ces services concernent majoritairement les projets business menés pour les instances utilisatrices du réseau de la BCSS.
 - 3.3 **Missions de support**: les tâches qui portent sur la gestion générale de l'organisation (y compris les instruments de gestion), la documentation et la communication interne au sein de la BCSS.
4. **Moyen de production**: la plus petite unité de ressource capable de fonctionner de manière indépendante. Par exemple, un moyen de production 'ingénieur d'application' porte sur la personne elle-même et l'encadrement dont elle a besoin pour pouvoir fonctionner de manière autonome (locaux chauffés, salles de réunions, téléphones, photocopieuse, fournitures de bureau, etc.). Une unité d'un moyen de production correspond à une prestation d'une heure.
5. **Comptes détaillés**: les comptes sur 9 chiffres sont des détails des comptes budgétaires à 6 chiffres.
6. **Centre de frais** : dans la comptabilité analytique, les centres de frais précisent la destination (le pourquoi) d'une dépense ; ceux-ci font partie d'une des 4 catégories suivantes :
 - les charges directes relatives aux domaines ou aux rubriques,
 - les charges directes relatives aux moyens de production,
 - les charges indirectes qui seront réparties entre les moyens de production,
 - les charges non incorporables aux coûts calculés en comptabilité analytique.
7. **Coûts**: les coûts résultent de calculs basés sur les charges enregistrées en comptabilité analytique. Les coûts calculés et utilisés dans le cadre de ce document sont :
 - les coûts des moyens de production,
 - les coûts des projets et des rubriques,
 - le coût unitaire d'un message.
8. **Frais directement imputables**: frais, autres que ceux relatifs aux moyens de production, nécessaires à la réalisation d'un domaine ou d'une rubrique et qui peuvent être affectés de manière univoque à ce domaine ou à cette rubrique. Les frais directement imputables comprennent tous les investissements et les frais de fonctionnement qui concernent directement les domaines ou les rubriques.

9. Investissement : un investissement représente toute acquisition de valeurs immobilisées. Les valeurs immobilisées sont les moyens acquis par la BCSS et indispensables à son exploitation. Ces moyens représentent l'outil de production destiné à rester employé durablement.

10. Charges supplétives

Il importe d'incorporer dans les différents coûts d'un produit tous les facteurs intervenant dans la fabrication d'un produit et cela en assurant une permanence dans le temps des éléments pris en compte pour le calcul des coûts. C'est la raison pour laquelle la comptabilité analytique peut prendre en compte des charges *fictives* dites *charges supplétives* non enregistrées dans la comptabilité générale.

Par exemple, les charges de personnels liées aux naissances ou aux décès sont variables d'une année à l'autre.

Pour éviter une variabilité des coûts de revient des moyens de production, on considère :

1. les charges de naissances comme des charges non incorporables dans la comptabilité analytique,
2. on calcule ensuite une probabilité des coûts concernant les naissances,
3. cette probabilité de coût est réintégrée dans la comptabilité analytique comme charge supplétive.

1.2 LES DOMAINES

La liste des domaines figure dans l'annexe 1.

Les domaines couvrent l'emploi du temps de tous les agents de la BCSS. Ils sont classés en trois groupes : les tâches opérationnelles de base, les projets et les missions de support.

1.2.1 Les tâches opérationnelles de base

Sous ce vocable, sont reprises les tâches qui concernent les tâches qui portent sur la gestion, l'exploitation, l'évolution et la sécurisation des systèmes informatiques de la BCSS, la planification et le suivi des services, la communication au sein du réseau, la gestion des relations quotidiennes avec les instances utilisatrices du réseau de la BCSS, la fourniture de statistiques, les différents services relatifs à l'identification des assurés sociaux ainsi que les produits finaux administratifs. Elles sont plus particulièrement constituées des :

- tâches qui portent sur la gestion et l'exploitation de l'architecture informatique (LAN et SOA), les équipements de réseau, le système de gestion de base de données, les serveurs d'applications et l'extranet de la sécurité sociale, ainsi que l'exécution des travaux informatiques (traitement des fichiers, messages et services, loggings, back-ups) ;
- tâches relatives à la sécurité, c.-à-d. la gestion du système des autorisations d'accès (UAM), le disaster recovery, la protection physique et logique du réseau, le plan catastrophe, les assurances des éléments informatiques, la promotion de la sécurité notamment par un support direct apporté aux IPSS et le développement de politiques de sécurité (policy's);
- tâches relatives à la gestion des répertoires et des registres BCSS; elles concernent notamment la maintenance du répertoire des références, des registres d'identification de la BCSS, du registre national ainsi que le travail d'amélioration de l'identification des assurés sociaux;
- tâches relatives aux tableaux de bord, au service desk, à la gestion de projets, au déploiement des nouveaux services et à la maintenance des services en production,
- tâches relatives à la communication au sein du réseau, c.-à-d. l'exploitation du portail informatif et autres sites web à destination du citoyen, du portail transactionnel et des services de base, de beConnected, et du site web de la Banque Carrefour.

La quantité de moyens de production affectés aux tâches opérationnelles de base varie peu car elle reste relativement indépendante du nombre de projets et des missions de support.

1.2.2 Les projets

Les projets concernent en premier lieu le développement des nouveaux services métier qui concourent à la bonne mise en œuvre des droits et obligations en sécurité sociale et des droits dérivés qui en découlent en dehors de la sécurité sociale. Ces services métier sont développés pour les institutions du réseau primaire et secondaire de la sécurité sociale ainsi que pour toutes les autres instances qui sont habilitées à utiliser des données de sécurité sociale. Ces projets à développer ou dont le développement est en cours sont inventoriés dans le portfolio des projets prioritaires de la BCSS. Ce portfolio annuel est alimenté de 3 manières :

- résultat de la fixation annuelle des priorités pour l'année n en exécution du cycle de fixation des priorités (avril à septembre de l'année n-1) demandées par les instances utilisatrices du réseau de la BCSS,
- la réinscription annuelle des phases de développement des projets antérieurs qui, le cas échéant, n'ont pas été terminés lors de l'année n-1,
- l'inscription en cours de l'année n de nouveaux projets demandés par les instances utilisatrices des services de la BCSS ou par les autorités politiques.

Pour rappel, la classification des rubriques et des domaines a été profondément remaniée en 2015. En effet, la classification utilisée précédemment pour les rubriques était basée sur la différenciation des secteurs d'impact du droit de l'assuré social (p.e. services impactant le droit de l'assuré social en matière d'allocations

familiales). Cette classification s'est avérée fort théorique et a donné lieu dans le passé à quelques difficultés de classification univoque des projets business demandés par les clients de la BCSS. Une nouvelle logique de classification a ainsi été mise au point afin de réduire cette problématique ; elle se base maintenant sur un critère plus pragmatique et univoque, celui du secteur / institution destinataire du service web business à développer.

Le gouvernement et la BCSS fixent, dans le cadre du contrat d'administration, la liste des projets à réaliser; la quantité de moyens de production affectés aux projets varie donc en fonction du nombre et de la complexité de ces projets.

1.2.3 Les missions de support

Les missions de support de la BCSS incluent des tâches relatives :

- au management et aux instruments de gestion de la BCSS : entre autres, le contrat d'administration, le plan d'administration, les balanced score cards, l'enquête de satisfaction, le contrôle et l'audit interne, le fonctionnement du comité de gestion, du staff et du staff informatique, la gestion des ressources humaines.
- à la gestion quotidienne de la BCSS : la tenue de la comptabilité générale, analytique et budgétaire, la gestion des formations, l'administration quotidienne du personnel, la logistique du bâtiment et des véhicules.
- à la documentation et la communication : entre autres, l'intranet BCSS, la gestion des connaissances au sein de la BCSS, la communication interne, la représentation de la BCSS à l'extérieur.

1.3 LES MOYENS DE PRODUCTION

Les moyens de production sont répartis en 6 catégories :

1. La première catégorie comprend les moyens de production contribuant essentiellement à l'exécution des tâches opérationnelles de base de la BCSS, soit :

regroupement sur 2 chiffres	regroupement sur 3 chiffres		moyen de production	
81 MPS contribuant essentiellement à l'exécution des TOB	810	gestionnaire de dossiers et help desk	8102	gestionnaire de dossiers
			8108	service desk
	812	resp et gest. exploitation	8120	responsable d'exploitation
			8122	opérateur
			8124	adjoint à l'exploitation
	813	gestionnaire système	8130	responsable réseau LAN
			8131	gestionnaire réseau LAN
			8133	ingénieur système
			8134	administrateur base de données
			8135	middleware engineer
	816	release manager, release officer	8160	release manager
			8161	release officer
	817	statisticien	8170	statisticien

2. La deuxième catégorie comprend les moyens de production contribuant essentiellement à la réalisation des projets de nature informatique ou administrative, soit :

82 MPS contribuant à la réalisation des projets de nature informatique ou administrative	821	Lead architecte et architecte technique	8210	Lead architecte
			8215	architecte technique
	822	chef de projet	8222	chef de projet
	823	ingénieur d'application	8230	ingénieur d'application
	824	développeur d'application	8240	développeur d'application
825	conseiller juridique	8250	conseiller juridique	

3. La troisième catégorie de moyens de production contribue directement aux missions de support de la BCSS, soit :

84 MPS contribuant aux missions de support (SUP)	841	comptable, jr ressources	8410	comptable
			8415	jr ressources
	842	responsable financier, manager IS, risk manager	8421	responsable financier
			8422	manager IS
			8423	risk manager
	843	hr team.leader, admin. pers.	8430	hr team.leader
845	responsable communication	8450	responsable communication	

4. La quatrième catégorie comprend les moyens de production qui contribuent directement à l'exécution des tâches opérationnelles de base, des projets et des missions de support des catégories 1 à 3, soit :

89 MPS contribuant à la réalisation des TOB, projets ou SUP	891	administration générale	8910	administration générale
	892	conseiller	8920	conseiller
	893	conseiller en sécurité de l'information	8930	conseiller en sécurité de l'information et auditeur interne

5. La cinquième catégorie comprend les moyens de production qui soutiennent les moyens de production des catégories 1 à 4. Une augmentation de la charge de travail sur les moyens de production des catégories 1 à 4 a dès lors un impact sur les activités de ces moyens de production de support, c.-à-d :

88 MPS qui soutiennent les MPS des groupes précédents	880	traducteur	8802	traducteur
	881	assistant d e management, assistant de direction	8814	assistant de management
			8816	assistant de direction
884	assistant logistique	8842	assistant logistique	

La sixième catégorie de moyens de production comprend les chefs de section, soit :

86 MPS chef de section	861	chef sect. innovation et soutien à la décision	8612	chef de section innovation et soutien à la décision
	862	chef sect. Informatique	8622	chef de section informatique
	863	H.R. manager	8632	H.R. manager
	864*	chef sect. gestion des programmes, projets et clients	8642	chef de section gestion des programmes, des projets et clients
	865	chef sect. sécurité de l'information	8652	chef de section sécurité de l'information

* la fonction de chef de section gestion des programmes, des projets et clients est actuellement exercée par l'administrateur général adjoint ; ce MP est conservé au cas où cette situation viendrait à évoluer.

1.4 DESCRIPTION DU MODELE DE FIXATION DES CREDITS DE GESTION

1.4.1 Objectif

Si les activités concernant les tâches opérationnelles de base et les missions de support sont relativement stables, la liste des projets mis en œuvre par la BCSS varie d'année en année tant en ce qui concerne l'extension du réseau, qu'en ce qui concerne la mise en production de nouveaux services.

Le but du modèle est de déterminer selon une méthode zero based budgeting le budget nécessaire à la BCSS pour réaliser ses missions légales, ainsi que les projets retenus de commun accord entre la BCSS et le gouvernement.

1.4.2 Composants du budget.

La **totalité des crédits de gestion** pour une année est ordinairement égale à la somme du coût des rubriques. Eventuellement, ce montant est majoré par un ou plusieurs coûts exceptionnels relatifs aux moyens de production.

$$B = \sum_{i=1}^n R_i + \sum_{k=1}^l E_k$$

B = Budget prévisionnel
R_i = Coût d'une rubrique
E_k = Coût exceptionnel de personnel

1.4.3 Coût d'une rubrique.

L'addition des frais directement imputables à une rubrique (et/ou aux domaines qui en dépendent) et du coût des moyens de production (quantité * coût unitaire) travaillant sur cette rubrique donne le coût de la rubrique.

$$R = \sum_{j=1}^m (FDI_j) + \sum_{p=1}^n (C_p \times Q_p)$$

R = coût de la rubrique
C_p = coût horaire du moyen de production p
Q_p = quantité (exprimée en heures) de moyens de production utilisés par rubrique.
FDI = frais directement imputables à la rubrique (ou aux domaines qui en dépendent).

Remarque

Le coût d'un domaine se calcule d'une manière identique : somme des frais directement imputables à ce domaine, additionné de la somme des coûts des moyens de production affectés à ce domaine. Les estimations des frais directement imputables et des moyens de production se font autant que possible au niveau du domaine. Toutefois, les estimations couvrant plusieurs domaines apparentés sont réalisées au niveau de la rubrique.

1.4.4 Coût d'un moyen de production

1.4.4.1 Introduction

En comptabilité analytique, un coût est toujours le résultat d'un calcul. Le calcul est réalisé en fonction de l'usage qui sera fait du coût calculé. Dans le présent modèle, le coût d'un moyen de production est calculé différemment s'il est destiné à calculer le budget ou s'il est destiné à la facturation des projets hors réseau.

- Pour le calcul du budget, un calcul simple reprend pour chaque moyen de production les frais directs et un pourcentage des frais indirects.
- Pour la facturation externe, il convient d'incorporer aux coûts des moyens de production travaillant aux activités de production, le coût des moyens de production de support et de soutien. En effet, puisque les fonctions de comptable, traducteur, secrétaire, chefs de services, administrateurs, etc., nécessaires au bon fonctionnement de l'institution ne sont jamais facturées directement, l'incorporation de leurs coûts aux moyens de production travaillant sur les projets permet de prendre ces coûts en compte lors de la facturation. Toutefois comme il convient de ne pas faire supporter par les clients les frais liés aux activités de shared service pour la Plate-forme eHealth, ce n'est qu'en proportion du temps effectivement consacré aux activités BCSS (et non ehealth) que cette incorporation est réalisée.

1.4.4.2 Charges entrant dans le coût d'un moyen de production

Les coûts des moyens de production sont calculés à partir des charges de l'année N-1 enregistrées en comptabilité analytique. Ces charges sont en principe les mêmes que celles inscrites dans la comptabilité générale. Cependant dans certaines circonstances, des charges de la comptabilité générale peuvent être exclues des coûts de la comptabilité analytique (il s'agit des charges non incorporables), alors que dans d'autres circonstances, des suppléments de charges doivent être intégrés dans la comptabilité analytique (il s'agit des charges supplétives).

Coût MPS = **charges relatives aux moyens de production reprises dans la comptabilité générale**
- **charges non incorporables dans le calcul des coûts**
+ **charges supplétives**

Charges relatives aux moyens de production reprises dans la comptabilité générale

- Les charges directes relatives aux moyens de production : salaire, allocation sociale, formations, etc.
- Les charges indirectes relatives aux moyens de production : électricité, fournitures de bureau, chauffage, etc.

Charges non incorporables dans le calcul du coût des moyens de production

- Les charges concernant les frais directement imputables aux domaines : amortissement des investissements, frais relatifs aux domaines (p.ex. les frais de développement par des tiers, les frais de consultance, les frais relatifs aux LAN).
- Les charges exceptionnelles ne sont pas prises en compte en raison de leur caractère anormal pour l'exercice ; leur prise en compte provoquerait des variations importantes dans le coût des moyens de production d'une année à l'autre.
- Certaines charges ayant un caractère aléatoire ne sont pas reprises en comptabilité analytique (cf. charges supplétives).

Charges supplétives

Les charges supplétives sont des charges non inscrites dans la comptabilité générale mais qui sont ajoutées en comptabilité analytique pour refléter un coût plus correct des éléments calculés. Ce modèle ne retient comme charges supplétives que les charges dont la périodicité s'adapte mal à une année comptable. Par exemple, le nombre de naissances : ce nombre peut être nul une année et de huit l'année suivante. Dans ce cas, il convient de considérer les charges relatives à une naissance, constatées l'année N-1, comme des

charges non incorporables en comptabilité analytique et de remplacer ces charges par des charges supplétives calculées sur base d'une probabilité annuelle.

1.4.4.3 Coût d'un moyen de production entrant dans le calcul des dépenses

En comptabilité analytique :

- les charges directes relatives à un moyen de production (essentiellement les éléments salariaux) sont directement affectées au centre de frais de ce moyen de production.
- les charges indirectes concernant plusieurs moyens de production sont affectées à des centres auxiliaires; ces centres auxiliaires sont répartis entre les différents moyens de production lors du calcul des coûts.

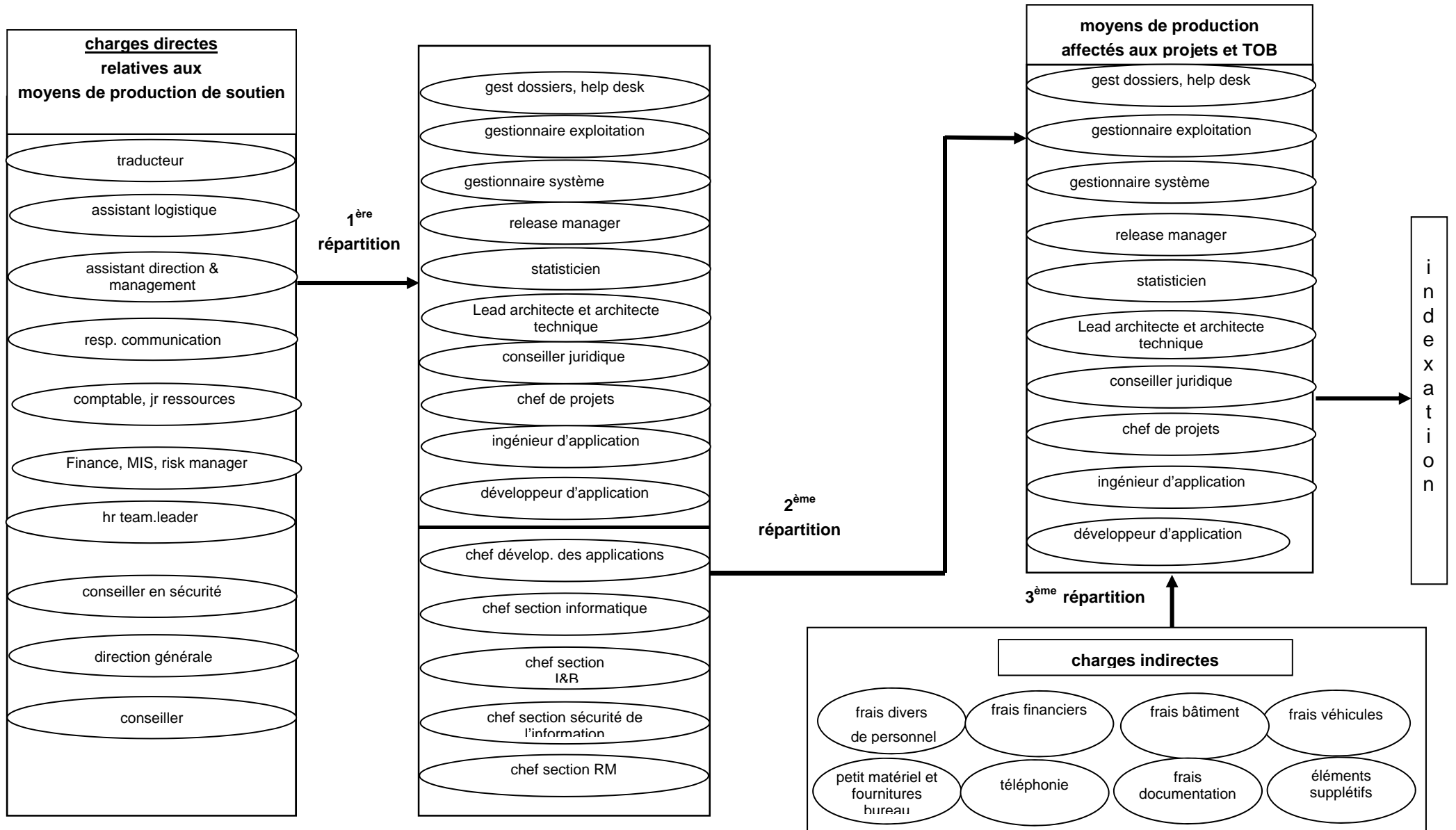
La répartition primaire consiste à répartir entre les différents moyens de production, pour moitié en fonction du nombre d'agents et pour moitié en proportion des rémunérations, les charges indirectes suivantes :

- o les charges diverses de personnel non directement imputables à un moyen de production (service social du personnel, assurance responsabilité civile, activités sociales, dîner de fin d'année, etc.),
- o les charges relatives aux petits matériels et fournitures de bureau (achat fourniture, nettoyage PC, contrats de maintenance du matériel, ...)
- o les charges des véhicules (assurances, entretiens, carburant, ...),
- o les charges relatives aux copies et à l'archivage des documents (location et entretien des photocopieuses et scanners, achat papier, ...),
- o les charges de téléphone (abonnement, communication, ...),
- o les charges relatives à la documentation (livres, abonnement, ...) et à la communication (organisation de réunions d'information, participation à des colloques, ...)
- o les assurances non informatiques (incendie, responsabilité civile),
- o les charges financières (taxes diverses, charges d'intérêts, ...),
- o les éléments supplétifs.

1.4.4.4 Coût d'un moyen de production entrant dans le calcul des recettes

Le schéma de la page suivante et les explications subséquentes décrivent la manière dont les charges et les coûts intermédiaires sont répartis entre les différents moyens de production .

Répartition des charges issues de la comptabilité analytique entre les différents moyens de production



1.4.4.5 1^{ère} répartition

Toutes les répartitions se font :

- pour moitié sur base du nombre de personnes par moyen de production,
- pour moitié sur base des montants par moyen de production.

La 1^{ère} répartition consiste à répartir les coûts directs de tous les moyens de production, à l'exception des chefs de service, n'entrant pas en ligne de compte dans la facturation des projets.

La 2^{ème} répartition consiste à répartir le coût des MPS chef de section de la manière suivante :

la fonction de chef du service PPKB est actuellement assurée par l'administrateur général adjoint. Pour ne pas sous-évaluer le coût des moyens de production n'ayant pas de chef de section ou au contraire surévaluer le coût de ceux ayant un chef de section pour peu de moyens de production, le modèle effectue un certain lissage des coûts, comme expliqué ci-dessous :

- une partie du coût de chaque moyen de production chef de section est répartie en proportion du temps que les chefs de section consacrent aux différents moyens de production de la section ;
- une partie du solde du coût de l'ensemble des moyens de production est répartie sur les moyens de production « chef de projets » et « gestionnaire de dossiers, help desk » pour corriger l'absence de chef de section PPKB ;
- le solde restant du coût de l'ensemble des moyens de production est partagé entre tous les autres moyens de production.

1.4.4.6 Calcul du coût horaire

Un moyen de production qui est constitué d'un collaborateur à temps plein possède une capacité de 1600h sur base annuelle ; ce chiffre de 1600 heures est obtenu en tenant compte des jours fériés, des jours de congé, des jours de maladie et des activités sociales.

La division du coût total d'un moyen de production par sa capacité totale (1.600 * nbr ETP) , donne le coût à l'heure de ce moyen de production, soit le coût unitaire du moyen de production.

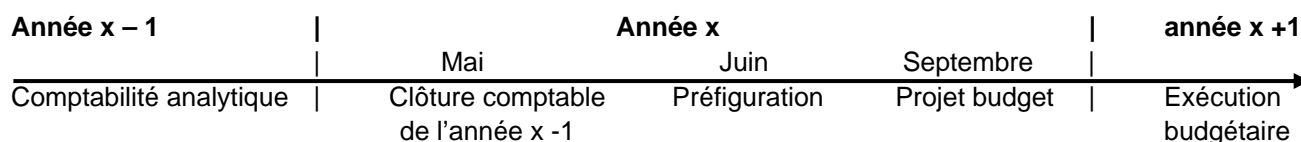
$$\text{Coût unitaire du moyen de production} = \frac{\text{coût total du moyen de production}}{\text{capacité totale du moyen de production}}$$

1.4.4.7 L'indexation

Les données de la comptabilité analytique n'étant disponibles qu'une fois l'année comptable clôturée (année X-1), les coûts des moyens de production doivent être actualisés deux fois pour établir les coûts des moyens de production relatifs au budget de l'année N+1.

Une fois l'indexation réalisée au coût réel, il est nécessaire, afin d'établir de manière réaliste le budget des dépenses, d'appliquer un facteur de correction (marge minimale) sur les coûts des moyens de production. Ce facteur de correction est indispensable car, à personnel constant, le coût total des moyens de production est égal au coût total de l'exécution budgétaire indexé portant sur le frais de personnel et de fonctionnement non informatique de l'année N-1. Il en résulte que pour tous les postes budgétaires relatifs aux frais de fonctionnement, un effet de cliquet serait automatiquement induit si aucune correction n'était appliquée. Le phénomène suivant serait dès lors observé : les postes de dépenses diminueraient lorsque l'exécution est inférieure au budget prévu, mais ces mêmes postes ne pourraient par la suite réaugmenter puisqu'un dépassement du budget n'est pas autorisé. Par exemple, si à la suite d'un hiver doux l'exécution budgétaire sur le poste « gaz de ville » de l'année N-1 venait à diminuer et que l'année suivante N on prenait uniquement comme base cette exécution sans aucune correction pour établir le budget de l'année N+1, nous ne pourrions durant l'année N+1 faire face à un éventuel hiver plus rigoureux vu qu'il ne serait pas possible d'augmenter la consommation sur ce poste sans dépasser le budget prévu.

Actualiser les coûts de l'année x-1 et x pour le budget de l'an x+1



Principe

Le coût unitaire d'un moyen de production se compose d'éléments salariaux et non salariaux.

Pour les éléments non salariaux, l'indexation se fait sur base de l'indice des prix à la consommation.

Pour les éléments salariaux, l'indice utilisé diffère en fonction de la qualité de l'agent : agent de l'Etat (statutaires ou contractuels) ou agent détaché de Smals.

L'adaptation suivante est utilisée.

$$E_x = ((P1_{(x-1)} * C1_x) + (P2_{(x-1)} * C2_x) + (P3_{(x-1)} * C3_x)) * M_x$$

E_x = coût unitaire du moyen de production pour l'année x ;

$P1_{(x-1)}$ = part (en euro) du coût des éléments non salariaux dans le coût unitaire pour l'année x - 1 ;

$P2_{(x-1)}$ = part (en euro) du coût salarial des agents de la Smals dans le coût unitaire pour l'année x - 1 ;

$P3_{(x-1)}$ = part (en euro) du coût salarial des agents de l'Etat dans le coût unitaire pour l'année x - 1 ;

$C1_x$ = indice des prix à la consommation pour l'année x ;

$C2_x$ = facteur de correction pour le personnel détaché au cours de l'année x ;

$C3_x$ = facteur de correction pour le personnel statutaire au cours de l'année x ;

$$\text{avec } C3_x = (1 + (F1_x + F2_x + F3_x) / M1_{x-1}) * F4_x$$

$F1_x$ = correction (en euro) pour l'ancienneté des agents de l'Etat et les promotions du personnel statutaire au cours de l'année x ainsi que l'effet de cette correction sur les cotisations sociales patronales et la participation au fonds des pensions pour le personnel statutaire ;

$F2_x$ = correction (en euro) pour programmation sociale du personnel statutaire et contractuel (éléments fixés par le Ministre de la Fonction publique) au cours de l'année x ainsi que l'effet de cette correction sur les cotisations sociales patronales et la participation au fonds des pensions pour le personnel statutaire ;

$F3_x$ = correction (en euro) pour les modifications des autres facteurs du personnel statutaire et contractuel que ceux visés par $F1_x$ et $F2_x$ au cours de l'année x (p.e. modification de la prime de bilinguisme, adaptation des tarifs des allocations familiales) et l'effet éventuel sur les cotisations sociales patronales et la participation au fonds des pensions ;

$M1_{x-1}$ = coût (en euro) de la charge salariale des agents de l'Etat au cours de l'année x-1; somme de l'exécution budgétaire reprise sous l'article 811 Frais de personnel ;

$F4_x$ = coefficient d'indexation automatique des salaires des agents de l'Etat en fonction de l'évolution du taux de croissance lié au pacte de stabilité et à l'indice santé au cours de l'année x ;

$$\text{avec } F4_x = T1_x * T2_x$$

$T1_x$ = taux de croissance lié au pacte de stabilité,

$T2_x$ = indice santé,

Ces 2 éléments sont fournis chaque année par le Ministre du Budget.

M_x = facteur de correction (marge) sur le coûts des moyens de production pour l'année x ;

1.5 ESTIMATION DES CAPACITES EN MOYENS DE PRODUCTION

Les détails concernant les capacités se trouvent dans l'annexe 3.

Pour rappel, la capacité annuelle d'un moyen de production constitué d'un seul collaborateur à temps plein a été fixée à 1.600 heures productives. Il s'agit d'une capacité nette qui tient compte des différents types d'absence comme par exemple le congé annuel, les congés de circonstance, les maladies, etc.

2 CALCUL DES CREDITS DE GESTION

2.1 COUT UNITAIRE DES MOYENS DE PRODUCTION

Le calcul a été réalisé selon la méthode décrite au point 1.4.4.

Pour l'exercice 2016, les coûts des moyens de production sont calculés sur base de la comptabilité analytique 2014. Sur les chiffres 2014, des indices de correction sont appliqués pour obtenir les coûts unitaires 2016. Pour le personnel statutaire et les frais de fonctionnement, l'indexation se base sur les estimations du bureau du plan. Pour le personnel détaché, une estimation est fournie par Smals.

Pour 2015 :

- Pour les agents statutaires et contractuels, les augmentations barémiques et promotions ont représenté 1,62% en 2015.
- Pour les agents détachés, le chiffre fournis par Smals est de 1,73% (index 2014 à 2015: 0,03 % + promotions et CCT 1;70%)
- En ce qui concerne la partie non salariale relative aux frais de fonctionnement intégrés au coût des moyens de production, celle-ci a été indexée sur base de l'inflation relevée en 2015, soit 0,56%.

Pour 2016 :

- Les augmentations barémiques et promotions représenteront 0,42% pour l'année 2016. Le prochain dépassement de l'indice pivot devrait se produire en juillet 2016. Par conséquent, les allocations sociales et les salaires dans la fonction publique devraient faire l'objet d'une adaptation au coût de la vie, en d'autres termes devraient augmenter d'environ 2%, respectivement en août 2016 et en septembre 2016 (soit plus ou moins 0,5% sur l'ensemble de l'année 2016). Ce qui représente un total de 0,92% pour l'année 2016.
- Pour les agents détachés, l'estimation de Smals est de 2,14%. (index 2015 à 2016: 0,43 % + promotions et CCT 1;71%)
- En ce qui concerne la partie non salariale relative aux frais de fonctionnement intégrés au coût des moyens de production, celle-ci a été indexée sur base des prévisions d'inflation pour 2016, soit 1,4%.

Tableau 1

	FACTEUR DE CORRECTION 2015 PAR RAPPORT A 2014	FACTEUR DE CORRECTION 2016 PAR RAPPORT A 2015
Agents de l'Etat	1,62%	0,92%
Agents détachés	1,73%	2,14%
Taux d'inflation annuel	0,56%	1,4%

Pour l'année 2016, une marge de 1,5% a été appliquée sur le coût de chaque moyen de production pour que les montants inscrits aux articles budgétaires concernés pas les frais de fonctionnement non informatique et les frais de personnel (frais composant le coût des moyens de production) ne soient pas strictement limités au montant de l'exécution budgétaire 2014 indexé.

Tableau 2

COUT UNITAIRE 2016 DES MOYENS DE PRODUCTION APRES APPLICATION DES FACTEURS DE CORRECTION

		indexation 2015				indexation 2016				CU Total + marge budget
		1,0056	1,0162	1,0173		1,0140	1,0092	1,0214	-	
		CU Charges indirectes	CU Statutaire	CU Détaché	CU Total	CU Charges indirectes	CU Statutaire	CU Détaché	CU Total	
810	gestionnaire de dossiers, help desk	6,89	27,15	8,54	42,57	7,05	27,36	8,70	43,10	43,75
812	gestionnaire d'exploitation	9,59	36,02	37,66	83,27	9,82	36,32	38,39	84,54	85,81
813	gestionnaire système	7,78	-	48,19	55,96	7,96	-	49,14	57,10	57,96
816	release manager	7,90	-	49,92	57,82	8,09	-	50,91	59,00	59,88
817	statisticien	10,02	-	79,71	89,73	10,27	-	81,31	91,58	92,95
821	Lead architecte, architecte technique, middleware engineer	9,85	-	77,35	87,20	10,09	-	78,90	89,00	90,33
822	chef de projet	9,06	5,16	60,99	75,21	9,28	5,21	62,20	76,69	77,84
823	ingénieur d'application	8,74	-	61,77	70,51	8,96	-	63,00	71,95	73,03
824	développeur d'application	7,85	-	49,27	57,12	8,04	-	50,24	58,28	59,16
825	conseiller juridique	8,54	58,89	-	67,44	8,74	59,36	-	68,10	69,12
841	comptable, jr ressources	7,83	21,72	27,18	56,73	8,02	21,90	27,71	57,62	58,49
842	resp. financier, Manager I.S, risk manager	8,66	59,61	-	68,27	8,86	60,08	-	68,94	69,98
843	hr team leader	9,77	76,14	-	85,91	10,00	76,75	-	86,75	88,05
845	responsable communication	8,66	-	60,62	69,28	8,87	-	61,82	70,70	71,76
880	traducteur	9,14	67,29	-	76,43	9,36	67,82	-	77,18	78,33
881	assistant de management, assist. de direction	7,35	29,41	12,80	49,56	7,53	29,64	13,04	50,21	50,96
884	assistant logistique	6,80	12,06	22,34	41,20	6,96	12,16	22,77	41,89	42,51
891	administration générale	16,95	176,89	-	193,84	17,35	178,35	-	195,70	198,64
892	Conseiller	9,82	76,85	-	86,67	10,05	77,46	-	87,52	88,83
893	conseiller en sécurité de l'information, auditeur interne	9,36	-	70,39	79,75	9,59	-	71,80	81,38	82,60
860	chef sect. développement des applications	11,59	-	101,78	113,37	11,88	-	103,83	115,71	117,44
861	chef sect. innovation et soutien à la décision	11,86	105,42	-	117,28	12,14	106,28	-	118,41	120,19
862	chef sect. Informatique	12,19	-	110,23	122,42	12,49	-	112,46	124,95	126,82
863	HR Manager	12,49	-	114,47	126,97	12,80	-	116,79	129,59	131,54
865	chef sect. sécurité de l'information et audit interne	10,53	-	86,92	97,45	10,79	-	88,67	99,46	100,95

2.2. ESTIMATION DES CAPACITES

Les détails concernant les capacités se trouvent dans l'annexe 2.

Le tableau 3 fournit une vue synthétique des besoins en moyens de production.

- La colonne 1 fournit la situation actuelle.
- Les colonnes 2 et 3 indiquent les prévisions effectuées lors de l'élaboration du projet de budget 2015 pour fin 2015.
- Les colonnes 4a (en heures) et 4b (en ETP) reprennent les estimations en moyens de production pour l'année 2016.
- La colonne 5 indique, pour 2016, les capacités disponibles ou manquantes par rapport à l'effectif prévu pour fin 2015 (colonne 2). Elle indique les recrutements à effectuer en vue d'atteindre nos objectifs.
- La colonne 6 reprend les coûts unitaires 2016 des moyens de production.
- La colonne 7 représente le coût total des moyens de production. Ce coût est obtenu en multipliant la colonne 6 (coût unitaire des moyens de production) par la colonne 4a (estimation des besoins).

Le coût total des moyens de production s'élève à 11.213.235€.

Par rapport à la situation prévue dans le modèle de l'année précédente, l'évolution des besoins en moyen de production figure dans le tableau ci-dessous.

	2015	2016	différence
total			0,00

* ne sont repris dans ce tableau que les moyens de production pour lesquels existent des modifications de capacité; pour une vue d'ensemble voir le tableau de la page suivante

Tableau 3**moyens de production de base nécessaires à la réalisation des domaines existants ou planifiés**

moyens de production	2015			2016				
	situation actuelle (1) mps en activité	prévision du modèle de F.C.G. 2015		(4) capacités nécessaires par mp		(5) capacités disponibles ou manquantes (4b) - (2)	(6) c.u. des mps	(7) coûts des mps sur base des prévisions
		(2) mps prévus	(3) engagements à réaliser	(4a)	(4b)			
	ETP	ETP	ETP	heures	ETP	ETP	Euro	Euro
gestionnaire de dossiers, help desk	7,6	7,8	0,2	12.480	7,80	0,00	43,75 €	546.000 €
gestionnaire d'exploitation	2,0	2,0	0,0	3.200	2,00	0,00	85,81 €	274.592 €
gestionnaire système	6,0	6,0	0,0	9.600	6,00	0,00	57,96 €	556.416 €
release manager, release officer	3,0	3,0	0,0	4.800	3,00	0,00	59,88 €	287.424 €
statisticien	1,0	1,0	0,0	1.600	1,00	0,00	92,95 €	148.720 €
Lead architecte, architecte technique	2,0	3,0	1,0	4.800	3,00	0,00	90,33 €	433.584 €
chef de projet	12,6	12,8	0,2	20.480	12,80	0,00	77,84 €	1.594.163 €
ingénieur d'application	16,0	18,0	2,0	28.800	18,00	0,00	73,03 €	2.103.264 €
développeur d'application	11,0	12,0	1,0	19.200	12,00	0,00	59,16 €	1.135.872 €
conseiller juridique	3,0	3,0	0,0	4.800	3,00	0,00	69,12 €	331.776 €
comptable, jr ressources	2,0	2,0	0,0	3.200	2,00	0,00	58,49 €	187.168 €
resp. financier, Manager I.S, risk manager	3,0	3,0	0,0	4.800	3,00	0,00	69,98 €	335.904 €
hr team.leader	1,0	1,0	0,0	1.600	1,00	0,00	88,05 €	140.880 €
conseiller	1,0	1,0	0,0	1.600	1,00	0,00	88,83 €	142.128 €
administration générale	2,0	2,0	0,0	3.200	2,00	0,00	198,64 €	635.648 €
conseiller en sécurité de l'information	2,0	2,0	0,0	3.200	2,00	0,00	82,60 €	264.320 €
responsable communication	1,0	1,0	0,0	1.600	1,00	0,00	71,76 €	114.816 €
chef sect. innovation et soutien à la décision	1,0	1,0	0,0	1.600	1,00	0,00	120,19 €	192.304 €
chef sect. Informatique	1,0	1,0	0,0	1.600	1,00	0,00	126,82 €	202.912 €
chef sect. développement des applications	1,0	1,0	0,0	1.600	1,00	0,00	117,44 €	187.904 €
chef sect. sécurité de l'information	1,0	1,0	0,0	1.600	1,00	0,00	100,95 €	161.520 €
chef sect. management des ressources	1,0	1,0	0,0	1.600	1,00	0,00	131,54 €	210.464 €
traducteur	1,6	2,0	0,4	3.200	2,00	0,00	78,33 €	250.656 €
assistant logistique	2,6	3,0	0,4	4.800	3,00	0,00	42,51 €	204.048 €
assistant de management, assist. de direction	6,4	7,0	0,6	11.200	7,00	0,00	50,96 €	570.752 €
total	91,8	97,6	5,8		97,6	0,0		11.213.235 €

2.3 INVESTISSEMENTS ET FRAIS DIRECTEMENT IMPUTABLES

Certains coûts peuvent être affectés de façon précise à un domaine. D'autres coûts, généralement ceux concernant plusieurs domaines, sont déterminés au niveau de la rubrique. Tous les investissements ont été imputés soit à une rubrique soit à un domaine.

Investissements et frais directement imputables aux rubriques / domaines	6.060.267 €
---	--------------------

<u>Tâches opérationnelles de base</u>	4.402.027 €
--	--------------------

7101 Identification des personnes physiques	1.239.468 €
--	--------------------

1011 Maintenance et change requests des registres: registre national , registre des candidats réfugiés politiques, registres Banque Carrefour	1.239.468 €
--	--------------------

8142.03 Contribution forfaitaire aux prestations effectuées par le Registre national	
8142.03.001 Contribution forfaitaire aux prestations effectuées par le Registre national	1.239.468 €

7103 Planification et suivi des services	10.000 €
---	-----------------

1034 Service management (service desk, incident management et contrôle de qualité)	10.000 €
---	-----------------

8142.01 Frais de développement, de consultance ou de maintenance par des tiers	
8142.01.025 Prestations de service pour l'évolution des outils PMO et service Management	10.000 €

7104 Sécurité du réseau	380.000 €
--------------------------------	------------------

8141.11 Frais Smals relatifs à la sécurité	
8141.11.001 Contrat de surveillance du bâtiment Up site (nuit et soirée)	85.000 €
8141.11.002 Accueil des visiteurs au bâtiment Up site (journée)	59.000 €
8141.11.003 Charges communes relatives à la sécurité: bâtiment	2.000 €
8141.11.004 Charges communes relatives à la sécurité: systèmes informatiques	10.000 €
8141.11.010 Prestations de service Smals (personnel, ressources matérielles et logicielles) pour le disaster recovery	25.000 €

8142.15 Dépenses de fonctionnement pour la sécurité de l'information	
8142.15.002 Assurance informatique	15.000 €
8142.15.005 Abonnement licence antivirus	3.000 €
8142.15.007 Intervention et frais divers diverses sécurité	3.000 €

8721.03 Installations, machines et outillages relatifs à la sécurité	
8721.03.001 Matériel de sécurité	3.000 €

8732.11 Investissements informatiques en sécurité	
8732.11.011 Sécurité du bâtiment, des locaux et du matériel	5.000 €

1044 Maintenance et exploitation de l'UAM (dossier unique y compris)	150.000 €
---	------------------

8141.07 Frais d'étude et de développement confiés à Smals	
8141.07.024 Prestations de service Smals pour la maintenance IAM / UAM/ SQUADS & eDU	100.000 €

8141.11 Frais Smals relatifs à la sécurité	
8141.11.011 Support Smals au service sécurité pour la maintenance et l'évolution du système Identity-User and Access management et de ses composants (IAM / UAM / SQUAD) et de de la version électronique du Dossier Unique de Sécurité (eDU)	50.000 €

1045 Sécurité de l'information	20.000 €
---------------------------------------	-----------------

8141.03 Frais Smals relatifs aux salles informatiques	
8141.03.003 Redevances fibres optiques entre les 2 salles informatiques, WIFI et ADSL	15.000 €

8142.01 Frais de développement, de consultance ou de maintenance par des tiers	
8142.01.003 Prestations de service relatives aux études en sécurité	5.000 €

7105 Maintenance et évolution des systèmes	1.647.918 €
1051 Extranet de la sécurité sociale	195.000 €
8141.09 Frais Smals relatifs à l'extranet de la sécurité sociale	
8141.09.001 Prestations de service Smals (personnel, ressources matérielles et logicielles) pour l'évolution et la maintenance de l'extranet de la sécurité sociale	180.000 €
8141.09.003 Abonnement au service Teleworking (VPN) et des appareils mobiles (MDM)	6.000 €
8141.09.004 Abonnement services be.connected pour les utilisateurs BCSS	9.000 €
1053 Configuration centrale	1.179.599 €
8141.03 Frais Smals relatifs aux salles informatiques	
8141.03.001 Frais de location d'espace, d'énergie et d'entretien pour les salles informatiques des deux sites IN et UP (data center & salle business continuity)	50.000 €
8141.07 Frais d'étude et de développement confiés à Smals	
8141.07.001 Prestations de service Smals via les contrats cadre en vue de la mise à disposition de personnel spécialisé	190.000 €
8142.07 Entretien matériel informatique	
8142.07.001 Maintenance de la plateforme SOA	334.599 €
8142.07.005 Maintenance Hardware LAN	20.000 €
8142.09 Entretien logiciels acquis	
8142.09.001 Maintenance des logiciels bureautiques et LAN	33.000 €
8142.09.020 Maintenance des logiciels SOA	300.000 €
8142.13 Produits informatiques consommables	
8142.13.001 Achats de consommables informatiques	20.000 €
8702.01 Software SOA	
8702.01.001 Achats de logiciels pour la plateforme SOA	50.000 €
8702.05 Software LAN	
8702.05.001 Achat software LAN et serveurs	22.000 €
8732.01 Hardware SOA (+ O.S. et logiciels intégrés)	
8732.01.011 Upgrade de l'infrastructure SOA	100.000 €
8732.03 Hardware LAN (+ O.S. et logiciels intégrés)	
8732.03.001 Hardware LAN y compris sécurisation du réseau	60.000 €
1055 Evolution de l'architecture et des standards BCSS (e.a. méthodologie, ITIL)	10.000 €
8141.07 Frais d'étude et de développement confiés à Smals	
8141.07.019 Prestations de service Smals (personnel, ressources matérielles et logicielles) en vue d'effectuer des recherches spécifiques à la demande de la BCSS	10.000 €
1056 Infrastructure de type cloud gérée par Smals commune à la fonction publique	263.319 €
8141.15 Contribution de la BCSS à la mise en œuvre d'une infrastructure commune de type Cloud	
8141.15.001 Contribution de la BCSS à la mise en oeuvre d'une infrastructure commune de type cloud	50.000 €
8141.17 Frais d'utilisation des services G-Cloud	
8141.17.001 Frais d'utilisation des services G-Cloud	213.319 €
7106 Produits finaux administratifs	72.000 €
1064 Comité général de coordination et Comité directeur	10.000 €
8128.03 Honoraires d'experts extérieurs pour le Comité général de coordination	
8128.03.001 Honoraires d'experts extérieurs pour le Comité général de coordination	1.000 €
8135.15 Indemnité du Président du Comité général de coordination	
8135.15.001 Indemnité du Président du Comité général de coordination	9.000 €
1066 Comité sectoriel de la sécurité sociale et de la santé	62.000 €
8135.22 Charges de pension	
8135.22.001 Charges de pension de l'ancien président du Comité de Surveillance	62.000 €

7107	Statistiques datawarehouse marché du travail	372.641 €
1071	Statistiques article 5, datawarehouse marché du travail et protection sociale	372.641 €
8019.48	Refacturation des prestations de service Smals (personnel, ressources matérielles et logicielles) pour Sociaal-Economische Raad van Vlaanderen (SERV)	
8019.48.001	Refacturation des prestations de service Smals (personnel, ressources matérielles et logicielles) pour Sociaal-Economische Raad van Vlaanderen	72.641 €
8141.07	Frais d'étude et de développement confiés à Smals	
8141.07.003	Prestations de service Smals (personnel, ressources matérielles et logicielles) pour la maintenance et l'évolution du Datawarehouse marché du travail et protection sociale	300.000 €
7108	Communication au sein du réseau	680.000 €
1081	Maintenance et exploitation du portail informatif, content management et autres sites web à destination du citoyen	315.000 €
8141.07	Frais d'étude et de développement confiés à Smals	
8141.07.013	Prestations de service Smals (support + maintenance) pour la tenue à jour et évolution du portail informatif à destination du citoyen	280.000 €
8141.07.014	Prestations de service Smals (personnel, ressources matérielles et logicielles) pour l'évolution du portail relatif à la restructuration des entreprises	35.000 €
1082	Maintenance et exploitation du portail transactionnel et services de base à destination du citoyen et des professionnels du secteur social (y compris eBox)	300.000 €
8141.07	Frais d'étude et de développement confiés à Smals	
8141.07.012	Prestations de service Smals (personnel, ressources matérielles et logicielles) pour aider les institutions de sécurité sociale à intégrer leurs applications aux services de base du portail de la sécurité sociale	210.000 €
8141.07.018	Prestations de service Smals (personnel, ressources matérielles et logicielles) pour l'évolution du eBox citoyen	90.000 €
1084	Maintenance et exploitation du site web de la Banque Carrefour	65.000 €
8141.07	Frais d'étude et de développement confiés à Smals	
8141.07.004	Prestations de service Smals pour pour le hosting, l'évolution et la maintenance du site web de la BCSS	60.000 €
8142.01	Frais de développement, de consultation ou de maintenance par des tiers	
8142.01.024	Prestations de service en vue de la traduction anglaise sur le site web de la BCSS	5.000 €

<u>Projets</u>	<u>1.471.404 €</u>
7203 Services communs pour les droits dérivés (e.a. nouveau BIM)	200.000 €
996 Harmonisation des droits dérivés	200.000 €
8142.01 Frais de développement, de consultance ou de maintenance par des tiers	
8142.01.027 Prestations de services en vue de l'harmonisation des droits dérivés	200.000 €
7205 Services relatifs à ISI+	50.000 €
2052 Change requests	50.000 €
8142.01 Frais de développement, de consultance ou de maintenance par des tiers	
8142.01.023 Prestations de service pour l'évolution de la carte ISI+	50.000 €
7237 Services d'échanges internationaux	100.000 €
2372 Change requests	100.000 €
8142.01 Frais de développement, de consultance ou de maintenance par des tiers	
8142.01.020 Prestations de service pour la mise en place de l'infrastructure EESSI	100.000 €
7238 Impact de la réforme de l'Etat sur les flux existants	25.000 €
998 Impact de la réforme de l'etat et de la refonte du paysage des IPSS sur les flux existants	25.000 €
8141.07 Frais d'étude et de développement confiés à Smals	
8141.07.022 Prestations de service Smals (personnel, ressources matérielles et logicielles) pour adapter les flux existants impactés par la réforme de l'Etat	25.000 €
7240 Service commun à la lutte contre la fraude	600.000 €
997 Lutte contre la fraude sociale et fiscale	600.000 €
8141.07 Frais d'étude et de développement confiés à Smals	
8141.07.026 Prestations de service Smals (personnel, ressources matérielles et logicielles) en vue de la lutte contre la fraude sociale	600.000 €
7298 Refacturation eHealth et Smals	457.816 €
172 Shared service eHealth	55.816 €
8123.99 Frais de bureau, de publication et de publicité affectés au fonctionnement de la plate-forme eHealth	
8123.99.001 Frais de bureau, de bibliothèque, de publication et de publicité relatifs à la plate-forme eHealth (y compris VOIP)	16.000 €
8141.99 Dépenses supplémentaires liées à la plate-forme eHealth pour les frais informatiques liés à la Smals (Salles IN et UP, WIFI)	
8141.99.001 Dépenses supplémentaires relatives à la plate-forme eHealth pour les frais informatiques liés à la Smals (Salles IN et UP, WIFI)	13.509 €
8142.99 Dépenses courantes de développement et exploitation informatique (LAN) affectées au fonctionnement de la plate-forme eHealth	
8142.99.001 Frais supplémentaires relatifs aux dépenses courantes de développement et d'exploitation informatique (Hardware et software LAN) liées à la plate-forme eHealth	7.821 €
8702.99 Dépenses supplémentaires liées à la plate-forme eHealth (achats communs software de gestion et développements software)	
8702.99.001 Dépenses supplémentaires relatives aux investissements en logiciels liés à la plate-forme eHealth en vue de la mise en oeuvre et/ou de l'adaptation de l'infrastructure LAN, des logiciels de gestion et des dépenses d'investissement	7.110 €
8732.99 Dépenses supplémentaires liées à la plate-forme eHealth pour les investissements informatiques corporels (Hardware)	
8732.99.001 Dépenses supplémentaires relatives à la plate-forme eHealth pour les investissements informatiques corporels (Hardware)	11.376 €

673 Refacturation IMA		278.600 €
8019.31	Refacturation des prestations de service Smals en vue d'assurer le développement et la maintenance de la plateforme informatique de l'AIM : contribution IMA	
8019.31.001	Refacturation des prestations de service Smals (personnel, ressources matérielles et logicielles) en vue d'assurer le développement et la maintenance de la TTP et de la plateforme informatique de l'IMA	278.600 €
674 Refacturation IM		123.400 €
8019.41	Refacturation des prestations de service Smals en vue d'assurer le développement et la maintenance de la plateforme informatique de l'AIM : contribution IM	
8019.41.001	Refacturation des prestations de service Smals (personnel, ressources matérielles et logicielles) pour IM	123.400 €
7299 Réserve pour nouveaux projets		38.588 €
999 Réserve pour nouveaux projets		38.588 €
8141.07	Frais d'étude et de développement confiés à Smals	
8141.07.999	Réserves pour nouveaux projets et changes requests	38.588 €

<u>Missions de support</u>	<u>186.836 €</u>
7301 Management	49.600 €
3011 Plan stratégique, plan opérationnel, plan d'administration, contrat d'administration, BSC, enquête de satisfaction	10.000 €
8702.05 Software LAN	
8702.05.014 Acquisition nouvel outil Balanced score cards	10.000 €
3013 Contrôle interne et gestion des risques	10.000 €
8702.05 Software LAN	
8702.05.013 Outil intégré contrôle interne audit interne	10.000 €
3016 Comité de gestion	29.600 €
8128.10 Indemnité du réviseur	
8128.10.001 Indemnité du réviseur	7.600 €
8135.01 Indemnité du Président du Comité de gestion	
8135.01.001 Indemnité du Président du Comité de gestion	9.000 €
8135.03 Jetons de présence pour les administrateurs pour 11 séances du Comité de gestion	
8135.03.001 Jetons de présence pour les administrateurs du Comité de gestion	4.000 €
8135.05 Indemnité du Commissaire du Gouvernement et du délégué du SPF Finances	
8135.05.001 Indemnité du Commissaire du Gouvernement	9.000 €
7302 Personeelsbeheer	126.236 €
3021 Administration du personnel	42.000 €
8141.07 Frais d'étude et de développement confiés à Smals	
8141.07.002 Prestations de service Smals pour pour l'engagement du personnel détaché	20.000 €
8142.01 Frais de développement, de consultance ou de maintenance par des tiers	
8142.01.010 Prestations sur mesure pour le logiciel de gestion du personnel	8.000 €
8142.09 Entretien logiciels acquis	
8142.09.004 Maintenance du logiciel de gestion du personnel	9.000 €
8702.05 Software LAN	
8702.05.002 Extension de la licence pour le logiciel de gestion du personnel	5.000 €
3022 Gestion financière	39.000 €
8142.01 Frais de développement, de consultance ou de maintenance par des tiers	
8142.01.011 Prestations sur mesure pour le logiciel comptable, coaching et cosourcing	14.000 €
8142.09 Entretien logiciels acquis	
8142.09.007 Maintenance du logiciel comptable	20.000 €
8702.05 Software LAN	
8702.05.015 Extension de licences pour le logiciel comptable	5.000 €
3023 Logistique	15.236 €
8721.05 Autres machines, outillages	
8721.05.001 machines de bureau	3.000 €
8721.07 Equipements de cuisine et petits outillages	
8721.07.001 Equipements de cuisine et petits outillages	1.000 €
8730.01 Mobilier	
8730.01.001 Mobilier	8.000 €
8731.01 Petit matériel de bureau	
8731.01.001 Petit matériel de bureau	3.236 €
3024 Voitures	30.000 €
8733.03 Autres véhicules	
8733.03.001 Véhicules de direction	30.000 €

7303 Documentation et communication interne	11.000 €
3032 Communication	11.000 €
8721.01 Matériel de communication, de téléphonie, multimedia	
8721.01.001 Matériel de communication et téléphonie	6.000 €
8721.01.002 Matériel et équipements multimédia	5.000 €

2.4 Coûts par rubrique

Le coût total d'une rubrique résulte de l'addition des frais directement imputables, des investissements et du coût des moyens de production concernant cette rubrique.

Rubriques	FDI			Total
	MPS	Frais de fonct.	Investis.	
Tâches opérationnelles de base	5.180.371 €	4.162.027 €	240.000 €	9.582.398 €
7101 Identification des personnes physiques	1.043.030 €	1.239.468 €	0 €	2.282.498 €
7102 Répertoire des références	301.252 €	0 €	0 €	301.252 €
7103 Planification et suivi des services	1.333.799 €	10.000 €	0 €	1.343.799 €
7104 Sécurité du réseau	216.787 €	372.000 €	8.000 €	596.787 €
7105 Maintenance et évolution des systèmes	1.445.037 €	1.415.918 €	232.000 €	3.092.955 €
7106 Produits finaux administratifs	433.387 €	72.000 €	0 €	505.387 €
7107 Statistiques datawarehouse marché du travail	167.651 €	372.641 €	0 €	540.292 €
7108 Communication au sein du réseau	239.427 €	680.000 €	0 €	919.427 €
Projets	3.771.686 €	1.452.918 €	18.486 €	5.243.090 €
7201 Services communs relatifs aux registres d'identification des assurés et au répertoire des références	342.050 €	0 €	0 €	342.050 €
7202 Services communs relatifs à DMFA, risques sociaux et DOLSIS	110.064 €	0 €	0 €	110.064 €
7203 Services communs pour les droits dérivés (e.a. nouveau BIM)	602.227 €	200.000 €	0 €	802.227 €
7204 Services communs fiscaux (e.a. CADNET, TAXI-AS)	122.098 €	0 €	0 €	122.098 €
7205 Services relatifs à ISI+	73.835 €	50.000 €	0 €	123.835 €
7206 Services à destination de l'ONSS et de l'ORPSS (hors DMFA)	44.908 €	0 €	0 €	44.908 €
7207 Services à destination de l'INASTI	14.321 €	0 €	0 €	14.321 €
7208 Services à destination du secteur de l'INAMI et les OA	46.860 €	0 €	0 €	46.860 €
7209 Services à destination de FAMIFED	51.021 €	0 €	0 €	51.021 €
7210 Services à destination de l'ONP	44.490 €	0 €	0 €	44.490 €
7211 Services à destination du SdPSP	8.362 €	0 €	0 €	8.362 €
7212 Services à destination de l'ONEm, FFE, InterOP, VDAB, FOREM, Actiris et ADG	45.256 €	0 €	0 €	45.256 €
7213 Services à destination du FAT	16.679 €	0 €	0 €	16.679 €
7214 Services à destination du FMP	6.216 €	0 €	0 €	6.216 €
7215 Services à destination de l'OSSOM	0 €	0 €	0 €	0 €
7216 Services à destination de l'ONVA	7.725 €	0 €	0 €	7.725 €
7217 Services à destination du SPP Intégration sociale et des CPAS	63.792 €	0 €	0 €	63.792 €
7218 Services à destination de SIGeDIS et du Cadastre des pensions	39.028 €	0 €	0 €	39.028 €
7219 Services à destination des Fonds de sécurité d'existence et des Fonds de pension	45.524 €	0 €	0 €	45.524 €
7220 Services à destination des Services externes de prévention	18.281 €	0 €	0 €	18.281 €
7221 Services à destination du SPF Sécurité Sociale	25.780 €	0 €	0 €	25.780 €
7222 Services à destination du SPF Emploi, Travail et Concertation sociale	10.259 €	0 €	0 €	10.259 €
7223 Services à destination des inspections sociales	5.827 €	0 €	0 €	5.827 €
7224 Services à destination du SPF Fedict (y compris notaires, huissiers de justices)	24.570 €	0 €	0 €	24.570 €
7225 Services à destination du SPF Santé Publique	1.975 €	0 €	0 €	1.975 €

Rubriques

FDI

	MPS	Frais de fonct.	Investis.	Total
7226 Services à destination du SPF Economie, PME, Classes moyennes et Energie (y compris énergie et télécom)	1.975 €	0 €	0 €	1.975 €
7227 Services à destination du SPF Finances	29.181 €	0 €	0 €	29.181 €
7228 Services à destination du SPF Intérieur	18.577 €	0 €	0 €	18.577 €
7229 Services à destination du SPF Justice	7.359 €	0 €	0 €	7.359 €
7230 Services à destination du SPF Transport et Mobilité	2.194 €	0 €	0 €	2.194 €
7231 Services à destination de l'Autorité flamande	89.662 €	0 €	0 €	89.662 €
7232 Services à destination de la Région wallonne	78.764 €	0 €	0 €	78.764 €
7233 Services à destination de la Région de Bruxelles-Capitale	37.340 €	0 €	0 €	37.340 €
7234 Services à destination de la Fédération Wallonie-Bruxelles	1.975 €	0 €	0 €	1.975 €
7235 Services à destination de la Communauté germanophone	7.324 €	0 €	0 €	7.324 €
7236 Services à destination des provinces et communes	20.888 €	0 €	0 €	20.888 €
7237 Services d'échanges internationaux	171.001 €	100.000 €	0 €	271.001 €
7238 Impact de la réforme de l'Etat sur les flux existants	218.969 €	25.000 €	0 €	243.969 €
7239 Projets relatifs à la sécurité du réseau	184.608 €	0 €	0 €	184.608 €
7240 Service commun à la lutte contre la fraude	291.302 €	600.000 €	0 €	891.302 €
7297 Refacturation externe	0 €	0 €	0 €	0 €
7298 Refacturation eHealth et Smals	815.835 €	439.330 €	18.486 €	1.273.651 €
7299 Réserve pour nouveaux projets	23.586 €	38.588 €	0 €	62.174 €
Missions de support	2.261.179 €	100.600 €	86.236 €	2.448.015 €
7301 Management	1.545.568 €	29.600 €	20.000 €	1.595.168 €
7302 Personeelsbeheer	639.545 €	71.000 €	55.236 €	765.781 €
7303 Documentation et communication interne	76.066 €	0 €	11.000 €	87.066 €
7401 Codes administratifs	0 €	0 €	0 €	0 €
	11.213.235 €	5.715.545 €	344.722 €	17.273.502 €
		6.060.267 €		

3 CRÉDIT DE GESTION POUR L'EXERCICE 2016

L'addition du coût des moyens de production et des frais directement imputables aux projets (investissements inclus) fournit les crédits de gestion nécessaires à la BCSS pour mener à bien ses missions et projets.

Ils sont globalement fixés à **€17.273.502** .

Certains de ces crédits ne doivent pas être financés par la sécurité sociale, à savoir :

- le coût que le personnel de la BCSS consacre aux activités de shared service pour eHealth;
- les flux de données ou d'autres prestations réalisés pour les organismes hors réseau de la sécurité sociale.

Pour rappel, la formule du coût de revient d'un projet hors réseau est égal à :

- coûts directs concernant ce projet :
somme des charges directes relatives à ce projet (investissements ou non)
+
coût des moyens de production = coût unitaire des moyens de production * nombre d'heures de travail sur ce projet
- +
• coût des messages échangés pour ce projet :
coût des messages = coût unitaire d'un message * nombre de messages échangés pour ce projet

- Le coût des messages échangés incorpore les frais de fonctionnement et d'investissements relatifs à l'informatique, à la sécurité et au mobilier (en gros ce qui correspond dans ce modèle aux FDI).

- Le coût des moyens de production facturé aux clients hors réseau (MPSrec) incorpore les frais directs relatifs aux moyen de production, les frais de fonctionnement relatifs aux moyen de production ainsi que le coût des moyens de production de support et de soutien selon la méthode décrite dans la partie théorique du modèle au point 1.4.4 "Coût d'un moyen de production".

A) Coûts directs relatifs aux projets facturables

A1) Frais directement imputables relatifs aux projets facturables

457.816

7298 Refacturation eHealth et Smals	457.816
172 Shared service eHealth	55.816
8123.99.001 Frais de bureau, de bibliothèque, de publication et de publicité relatifs à la plate-forme eHealth (y compris VOIP)	16.000
8141.99.001 Dépenses supplémentaires relatives à la plate-forme eHealth pour les frais informatiques liés à la Smals (Salles IN et UP, WIFI)	13.509
8142.99.001 Frais supplémentaires relatifs aux dépenses courantes de développement et d'exploitation informatique (Hardware et software LAN) liées à la plate-forme eHealth	7.821
8702.99.001 Dépenses supplémentaires relatives aux investissements en logiciels liés à la plate-forme eHealth en vue de la mise en oeuvre et/ou de l'adaptation de l'infrastructure LAN, des logiciels de gestion et des dépenses d'investissement	7.110
8732.99.001 Dépenses supplémentaires relatives à la plate-forme eHealth pour les investissements informatiques corporels (Hardware)	11.376
673 Refacturation IMA	278.600
8019.31.001 Refacturation des prestations de service Smals (personnel, ressources matérielles et logicielles) en vue d'assurer le développement et la maintenance de la TTP et de la plateforme informatique de l'IMA	278.600
674 Refacturation IM	123.400
8019.41.001 Refacturation des prestations de service Smals (personnel, ressources matérielles et logicielles) pour IM	123.400

A2) Coûts des moyens de production relatifs aux projets facturables**2016**

	406.614
7219 Services à destination des Fonds de sécurité d'existence et des Fonds de pension	61.848
2191 SPOC	12.625
2192 Change requests	49.223
7220 Services à destination des Services externes de prévention	24.858
2201 SPOC	3.156
2202 Change requests	21.701
7231 Services à destination de l'Autorité flamande	121.492
2311 SPOC	28.407
2312 Change requests	93.085
7232 Services à destination de la Région wallonne	106.763
2321 SPOC	13.677
2322 Change requests	93.085
7233 Services à destination de la Région de Bruxelles-Capitale	50.620
2331 SPOC	10.521
2332 Change requests	40.099
7234 Services à destination de la Fédération Wallonie-Bruxelles	2.680
2341 SPOC	1.052
2342 Change requests	1.628
7235 Services à destination de la Communauté germanophone	9.963
2351 SPOC	1.052
2352 Change requests	8.911
7236 Services à destination des provinces et communes	28.392
2361 SPOC	4.208
2362 Change requests	24.184

A3) Coûts des moyens de production travaillant en shared service à facturer à eHealth**2016**

172 Shared service eHealth	815.835
gestionnaire système	37.094
comptable, jr ressources	28.075
resp. financier, Manager I.S, risk manager	111.968
hr team.leader	28.176
chef sect. innovation et soutien à la décision	38.461
chef sect. management des ressources	42.093
chef sect. sécurité de l'information	32.304
traducteur	72.064
assistant de management, assist. de direction	16.307
assistant logistique	20.405
administration générale	317.824
conseiller	71.064

B) coût des messages échangés pour les projets facturables

Le coût unitaire d'un message est calculé chaque année en mai après la clôture de l'année comptable; il s'élevait en 2014 à 0,0073 euros et est estimé en 2016 à 0,0068 euros.

Le nombre de messages échangés pour les projets facturables a été estimé à 50.000.000 en 2016.

L'estimation du coût des messages échangés s'élève donc à €340.00 .

C) coût des projets facturables

L'estimation du coût pour les projets facturables est donc égale à :

	2016
Coût des frais directement imputables (FDI)	457.816
Coût des moyens de production (MPS) pour les projets hors réseau	406.614
Coût des moyens de production (MPS) pour le shared service eHealth	815.835
Coût des messages échangés	340.000
Total	2.020.265

Le tableau ci-après présente les crédits de gestion finalement nécessaires à la BCSS pour exécuter ses mission

Tableau 6	2016
Investissements	344.722
Frais directement imputables	5.715.545
Coûts des moyens de production	11.213.235
Total des coûts	17.273.502
Recettes provenant de la facturation des projets informatiques financés par des partenaires hors réseau sécurité sociale	2.020.265
Recettes financières diverses	12.600
Total des recettes hors réseau sécurité sociale	2.032.865
Total à financer par la sécurité sociale	15.240.637

4 ANNEXES

ANNEXE 1 : LISTE DES DOMAINES.

ANNEXE 2 : AFFECTATION DES MOYENS DE PRODUCTION AUX DOMAINES.

ANNEXE 3 : COUT PAR DOMAINE (MPS + FDI).

domaines retenus pour le budget initial 2016

Tâches opérationnelles de base

7101 Identification des personnes physiques

- 1011 Maintenance et change requests des registres: registre national , registre des candidats réfugiés politiques, registres Banque Carrefour
- 1012 Travail de l'équipe Bis

7102 Répertoire des références

- 1021 Maintenance, exploitation et change requests du répertoire des références

7103 Planification et suivi des services

- 1031 Maintenance et exploitation des tableaux de bord
- 1032 Maintenance et exploitation du portfolio des projets et prestations
- 1033 Déploiement des nouveaux services et release management
- 1034 Service management (service desk, incident management et contrôle de qualité)
- 1035 Maintenance et exploitation des logs
- 1412 Outil pour gestion de projets et capacityplanning

7104 Sécurité du réseau

- 1041 Gestion quotidienne des utilisateurs
- 1042 Support et formation sécurité dans le réseau de la sécurité social
- 1043 Business & Disaster Recovery (BCP/DRP)
- 1044 Maintenance et exploitation de l'UAM (dossier unique y compris)
- 1045 Sécurité de l'information
- 1046 Politique de sécurité

7105 Maintenance et évolution des systèmes

- 1051 Extranet de la sécurité sociale
- 1052 LAN, téléphonie et support au personnel
- 1053 Configuration centrale
- 1054 Exploitation et suivi des travaux sur la configuration centrale
- 1055 Evolution de l'architecture et des standards BCSS (e.a. méthodologie, ITIL)
- 1056 Infrastructure de type cloud gérée par Smals commune à la fonction publique

7106 Produits finaux administratifs

- 1061 Travaux de type juridique relatifs à la gestion de l'information, au sens large
- 1062 Traitement de demandes individuelles (huissiers de justices, droits d'accès, ...)
- 1063 Groupes de travail juridique
- 1064 Comité général de coordination et Comité directeur
- 1065 Secrétariat du Collège des IPSS
- 1066 Comité sectoriel de la sécurité sociale et de la santé
- 1067 Autres représentations de la Banque Carrefour

7107 Statistiques datawarehouse marché du travail

- 1071 Statistiques article 5, datawarehouse marché du travail et protection sociale

7108 Communication au sein du réseau

- 1081 Maintenance et exploitation du portail informatif, content management et autres sites web à destination du citoyen
- 1082 Maintenance et exploitation du portail transactionnel et services de base à destination du citoyen et des professionnels du secteur social (y compris eBox)
- 1083 Maintenance et exploitation de beConnected
- 1084 Maintenance et exploitation du site web de la Banque Carrefour

Projets

7201 Services communs relatifs aux registres d'identification des assurés et au répertoire des références

1418 Webservices pour les registres Banque Carrefour

2011 SPOC

7202 Services communs relatifs à DMFA, risques sociaux et DOLSI

2021 SPOC

2022 Change requests

7203 Services communs pour les droits dérivés (e.a. nouveau BIM)

996 Harmonisation des droits dérivés

2151 SPOC

2152 Change requests

7204 Services communs fiscaux (e.a. CADNET, TAXI-AS)

2041 SPOC

2042 Change requests

7205 Services relatifs à ISI+

2051 SPOC

2052 Change requests

7206 Services à destination de l'ONSS et de l'ORPSS (hors DMFA)

2061 SPOC

2062 Change requests

7207 Services à destination de l'INASTI

2071 SPOC

2072 Change requests

7208 Services à destination du secteur de l'INAMI et les OA

2081 SPOC

2082 Change requests

7209 Services à destination de FAMIFED

2091 SPOC

2092 Change requests

7210 Services à destination de l'ONP

995 Athena

2101 SPOC

2102 Change requests

7211 Services à destination du SdPSP

2111 SPOC

2112 Change requests

7212 Services à destination de l'ONEm, FFE, InterOP, VDAB, FOREM, Actiris et ADG

2121 SPOC

2122 Change requests

7213 Services à destination du FAT

2131 SPOC

2132 Change requests

7214 Services à destination du FMP

2141 SPOC

2142 Change requests

7216 Services à destination de l'ONVA

2161 SPOC
2162 Change requests

7217 Services à destination du SPP Intégration sociale et des CPAS

2171 SPOC
2172 Change requests

7218 Services à destination de SIGeDIS et du Cadastre des pensions

2181 SPOC
2182 Change requests

7219 Services à destination des Fonds de sécurité d'existence et des Fonds de pension

2191 SPOC
2192 Change requests

7220 Services à destination des Services externes de prévention

2201 SPOC
2202 Change requests

7221 Services à destination du SPF Sécurité Sociale

2211 SPOC
2212 Change requests

7222 Services à destination du SPF Emploi, Travail et Concertation sociale

2221 SPOC
2222 Change requests

7223 Services à destination des inspections sociales

2231 SPOC
2232 Change requests

7224 Services à destination du SPF Fedict (y compris notaires, huissiers de justices)

2241 SPOC
2242 Change requests

7225 Services à destination du SPF Santé Publique

2251 SPOC
2252 Change requests

7226 Services à destination du SPF Economie, PME, Classes moyennes et Energie (y compris énergie et télécom)

2261 SPOC
2262 Change requests

7227 Services à destination du SPF Finances

2271 SPOC
2272 Change requests

7228 Services à destination du SPF Intérieur

2281 SPOC
2282 Change requests

7229 Services à destination du SPF Justice

2291 SPOC
2292 Change requests

7230 Services à destination du SPF Transport et Mobilité

2301 SPOC
2302 Change requests

7231 Services à destination de l'Autorité flamande

- 2311 SPOC
- 2312 Change requests

7232 Services à destination de la Région wallonne

- 2321 SPOC
- 2322 Change requests

7233 Services à destination de la Région de Bruxelles-Capitale

- 2331 SPOC
- 2332 Change requests

7234 Services à destination de la Fédération Wallonie-Bruxelles

- 2341 SPOC
- 2342 Change requests

7235 Services à destination de la Communauté germanophone

- 2351 SPOC
- 2352 Change requests

7236 Services à destination des provinces et communes

- 2361 SPOC
- 2362 Change requests

7237 Services d'échanges internationaux

- 994 Lutte contre la fraude sociale dans le Benelux
- 2371 SPOC
- 2372 Change requests

7238 Impact de la réforme de l'Etat sur les flux existants

- 998 Impact de la réforme de l'Etat et de la refonte du paysage des IPSS sur les flux existants

7239 Projets relatifs à la sécurité du réseau

- 2393 Audit de sécurité
- 2397 Protection webservices
- 2935 Standardisation et applications loggings

7240 Service commun à la lutte contre la fraude

- 997 Lutte contre la fraude sociale et fiscale

7297 Refacturation externe

- 173 Facturation des projets aux instances hors réseau

7298 Refacturation eHealth et Smals

- 172 Shared service eHealth
- 174 Refacturation EASI-WAL
- 673 Refacturation IMA
- 674 Refacturation IM

7299 Réserve pour nouveaux projets

- 0 Domaines non spécifiés au moment de l'élaboration du budget
- 999 Réserve pour nouveaux projets

Missions de support

7301 Management

- 3011 Plan stratégique, plan opérationnel, plan d'administration, contrat d'administration, BSC, enquête de satisfaction
- 3012 Audit interne
- 3013 Contrôle interne et gestion des risques
- 3014 Politique de personnel
- 3015 Protection des personnes et des biens (SIPP)
- 3016 Comité de gestion
- 3017 Management (Staff et Staff informatique compris)

7302 Personeelsbeheer

- 3021 Administration du personnel
- 3022 Gestion financière
- 3023 Logistique
- 3024 Voitures
- 3025 Activités sociales
- 3026 Entretien des bâtiments

7303 Documentation et communication interne

- 3031 intranet BCSS
- 3032 Communication
- 3033 Centre de documentation

Budget initial 2016**affectation (en heures) des moyens de production aux domaines****total 156.160 h 11.213.235 €**

	coût unitaire	heures	total
Tâches opérationnelles de base		<u>76.373</u>	<u>5.180.371 €</u>
7101 Identification des personnes physiques		<u>19.319</u>	<u>1.043.030 €</u>
1011 Maintenance et change requests des registres: registre national , registre des candidats réfugiés politiques, registres Banque Carrefour		6.639	454.190 €
Lead architecte, architecte technique	90,33 €	140	12.646 €
chef de projet	77,84 €	750	58.380 €
ingénieur d'application	73,03 €	3.104	226.685 €
développeur d'application	59,16 €	2.645	156.478 €
1012 Travail de l'équipe Bis		12.680	588.840 €
gestionnaire de dossiers, help desk	43,75 €	11.680	511.000 €
chef de projet	77,84 €	1.000	77.840 €
7102 Répertoire des références		<u>4.340</u>	<u>301.252 €</u>
1021 Maintenance, exploitation et change requests du répertoire des références		4.340	301.252 €
Lead architecte, architecte technique	90,33 €	140	12.646 €
chef de projet	77,84 €	500	38.920 €
ingénieur d'application	73,03 €	1.800	131.454 €
développeur d'application	59,16 €	1.800	106.488 €
chef sect. développement des applications	117,44 €	100	11.744 €

	coût unitaire	heures	total
7103 Planification et suivi des services		<u>19.080</u>	<u>1.333.799 €</u>
1031 Maintenance et exploitation des tableaux de bord		2.830	196.825 €
Lead architecte, architecte technique	90,33 €	140	12.646 €
ingénieur d'application	73,03 €	1.400	102.242 €
développeur d'application	59,16 €	1.200	70.992 €
chef sect. Informatique	126,82 €	40	5.073 €
chef sect. développement des applications	117,44 €	50	5.872 €
1032 Maintenance et exploitation du portfolio des projets et prestations		1.500	129.714 €
chef de projet	77,84 €	500	38.920 €
ingénieur d'application	73,03 €	600	43.818 €
chef sect. développement des applications	117,44 €	400	46.976 €
1033 Déploiement des nouveaux services et release management		3.650	242.545 €
release manager, release officer	59,88 €	3.200	191.616 €
Lead architecte, architecte technique	90,33 €	140	12.646 €
chef sect. Informatique	126,82 €	200	25.364 €
chef sect. développement des applications	117,44 €	110	12.918 €
1034 Service management (service desk, incident management et contrôle de qualité)		7.780	536.274 €
gestionnaire de dossiers, help desk	43,75 €	800	35.000 €
gestionnaire système	57,96 €	200	11.592 €
release manager, release officer	59,88 €	800	47.904 €
Lead architecte, architecte technique	90,33 €	140	12.646 €
chef de projet	77,84 €	840	65.386 €
ingénieur d'application	73,03 €	3.000	219.090 €
développeur d'application	59,16 €	1.430	84.599 €
conseiller en sécurité de l'information	82,60 €	200	16.520 €
chef sect. innovation et soutien à la décision	120,19 €	40	4.808 €
chef sect. Informatique	126,82 €	50	6.341 €
chef sect. développement des applications	117,44 €	250	29.360 €
chef sect. sécurité de l'information	100,95 €	30	3.028 €
1035 Maintenance et exploitation des logs		1.560	97.504 €
gestionnaire système	57,96 €	500	28.980 €
Lead architecte, architecte technique	90,33 €	100	9.033 €
ingénieur d'application	73,03 €	110	8.033 €
développeur d'application	59,16 €	800	47.328 €
conseiller en sécurité de l'information	82,60 €	50	4.130 €
1412 Outil pour gestion de projets et capacityplanning		1.760	130.938 €
chef de projet	77,84 €	500	38.920 €
ingénieur d'application	73,03 €	1.260	92.018 €

	coût unitaire	heures	total
7104 Sécurité du réseau		<u>2.712</u>	<u>216.787 €</u>
1041 Gestion quotidienne des utilisateurs		312	25.991 €
conseiller en sécurité de l'information	82,60 €	300	24.780 €
chef sect. sécurité de l'information	100,95 €	12	1.211 €
1042 Support et formation sécurité dans le réseau de la sécurité social		200	16.520 €
conseiller en sécurité de l'information	82,60 €	200	16.520 €
1043 Business & Disaster Recovery (BCP/DRP)		400	28.112 €
gestionnaire système	57,96 €	200	11.592 €
conseiller en sécurité de l'information	82,60 €	200	16.520 €
1044 Maintenance et exploitation de l'UAM (dossier unique y compris)		430	37.903 €
conseiller en sécurité de l'information	82,60 €	300	24.780 €
chef sect. sécurité de l'information	100,95 €	130	13.123 €
1045 Sécurité de l'information		960	74.211 €
gestionnaire système	57,96 €	400	23.184 €
conseiller en sécurité de l'information	82,60 €	300	24.780 €
chef sect. sécurité de l'information	100,95 €	260	26.247 €
1046 Politique de sécurité		410	34.049 €
conseiller en sécurité de l'information	82,60 €	400	33.040 €
chef sect. sécurité de l'information	100,95 €	10	1.009 €
7105 Maintenance et évolution des systèmes		<u>20.618</u>	<u>1.445.037 €</u>
1051 Extranet de la sécurité sociale		460	38.304 €
gestionnaire système	57,96 €	100	5.796 €
Lead architecte, architecte technique	90,33 €	50	4.517 €
conseiller en sécurité de l'information	82,60 €	180	14.868 €
chef sect. sécurité de l'information	100,95 €	130	13.123 €
1052 LAN, téléphonie et support au personnel		2.220	131.426 €
gestionnaire système	57,96 €	2.180	126.353 €
chef sect. Informatique	126,82 €	40	5.073 €
1053 Configuration centrale		8.318	534.790 €
gestionnaire système	57,96 €	4.700	272.412 €
release manager, release officer	59,88 €	600	35.928 €
Lead architecte, architecte technique	90,33 €	508	45.888 €
ingénieur d'application	73,03 €	800	58.424 €
développeur d'application	59,16 €	1.400	82.824 €
chef sect. Informatique	126,82 €	310	39.314 €
1054 Exploitation et suivi des travaux sur la configuration centrale		3.300	287.274 €
gestionnaire d'exploitation	85,81 €	3.200	274.592 €
chef sect. Informatique	126,82 €	100	12.682 €
1055 Evolution de l'architecture et des standards BCSS (e.a. méthodologie, ITIL)		6.250	444.366 €
gestionnaire système	57,96 €	400	23.184 €
Lead architecte, architecte technique	90,33 €	200	18.066 €
chef de projet	77,84 €	400	31.136 €
ingénieur d'application	73,03 €	2.400	175.272 €
développeur d'application	59,16 €	2.400	141.984 €
chef sect. Informatique	126,82 €	200	25.364 €
chef sect. développement des applications	117,44 €	250	29.360 €
1056 Infrastructure de type cloud gérée par Smals commune à la fonction publique		70	8.877 €
chef sect. Informatique	126,82 €	70	8.877 €

	coût unitaire	heures	total
7106 Produits finaux administratifs		<u>5.426</u>	<u>433.387 €</u>
1061 Travaux de type juridique relatifs à la gestion de l'information, au sens large		4.006	311.622 €
conseiller juridique	69,12 €	3.326	229.893 €
chef sect. innovation et soutien à la décision	120,19 €	680	81.729 €
1062 Traitement de demandes individuelles (huissiers de justices, droits d'accès, ...)		200	13.824 €
conseiller juridique	69,12 €	200	13.824 €
1063 Groupes de travail juridique		40	2.765 €
conseiller juridique	69,12 €	40	2.765 €
1064 Comité général de coordination et Comité directeur		330	26.204 €
chef de projet	77,84 €	50	3.892 €
conseiller juridique	69,12 €	200	13.824 €
conseiller en sécurité de l'information	82,60 €	30	2.478 €
chef sect. innovation et soutien à la décision	120,19 €	50	6.010 €
1066 Comité sectoriel de la sécurité sociale et de la santé		620	45.016 €
chef de projet	77,84 €	40	3.114 €
conseiller juridique	69,12 €	500	34.560 €
conseiller en sécurité de l'information	82,60 €	40	3.304 €
chef sect. sécurité de l'information	100,95 €	40	4.038 €
1067 Autres représentations de la Banque Carrefour		230	33.957 €
conseiller juridique	69,12 €	30	2.074 €
administration générale	198,64 €	100	19.864 €
chef sect. innovation et soutien à la décision	120,19 €	100	12.019 €
7107 Statistiques datawarehouse marché du travail		<u>1.800</u>	<u>167.651 €</u>
1071 Statistiques article 5, datawarehouse marché du travail et protection sociale		1.800	167.651 €
statisticien	92,95 €	1.600	148.720 €
conseiller juridique	69,12 €	100	6.912 €
chef sect. innovation et soutien à la décision	120,19 €	100	12.019 €
7108 Communication au sein du réseau		<u>3.078</u>	<u>239.427 €</u>
1081 Maintenance et exploitation du portail informatif, content management et autres sites web à destination du citoyen		750	58.396 €
Lead architecte, architecte technique	90,33 €	50	4.517 €
chef de projet	77,84 €	600	46.704 €
responsable communication	71,76 €	100	7.176 €
1082 Maintenance et exploitation du portail transactionnel et services de base à destination du citoyen et des professionnels du secteur social (y compris eBox)		1.740	136.262 €
Lead architecte, architecte technique	90,33 €	90	8.130 €
chef de projet	77,84 €	1.600	124.544 €
responsable communication	71,76 €	50	3.588 €
1083 Maintenance et exploitation de beConnected		338	26.221 €
chef de projet	77,84 €	300	23.352 €
conseiller juridique	69,12 €	20	1.382 €
conseiller en sécurité de l'information	82,60 €	18	1.487 €
1084 Maintenance et exploitation du site web de la Banque Carrefour		250	18.548 €
chef de projet	77,84 €	100	7.784 €
responsable communication	71,76 €	150	10.764 €

	coût unitaire	heures	total
Projets		<u>47.965</u>	<u>3.771.686 €</u>
7201 Services communs relatifs aux registres d'identification des assurés et au répertoire des références		<u>4.710</u>	<u>342.050 €</u>
1418 Webservices pour les registres Banque Carrefour		4.410	318.698 €
Lead architecte, architecte technique	90,33 €	240	21.679 €
chef de projet	77,84 €	600	46.704 €
ingénieur d'application	73,03 €	2.820	205.945 €
développeur d'application	59,16 €	750	44.370 €
2011 SPOC		300	23.352 €
chef de projet	77,84 €	300	23.352 €
7202 Services communs relatifs à DMFA, risques sociaux et DOLSIS		<u>1.480</u>	<u>110.064 €</u>
2021 SPOC		400	31.136 €
chef de projet	77,84 €	400	31.136 €
2022 Change requests		1.080	78.928 €
chef de projet	77,84 €	300	23.352 €
ingénieur d'application	73,03 €	680	49.660 €
développeur d'application	59,16 €	100	5.916 €
7203 Services communs pour les droits dérivés (e.a. nouveau BIM)		<u>7.730</u>	<u>602.227 €</u>
996 Harmonisation des droits dérivés		5.980	473.831 €
Lead architecte, architecte technique	90,33 €	1.100	99.363 €
chef de projet	77,84 €	1.600	124.544 €
ingénieur d'application	73,03 €	1.250	91.287 €
développeur d'application	59,16 €	1.030	60.935 €
conseiller juridique	69,12 €	100	6.912 €
administration générale	198,64 €	100	19.864 €
conseiller	88,83 €	660	58.628 €
conseiller en sécurité de l'information	82,60 €	100	8.260 €
chef sect. sécurité de l'information	100,95 €	40	4.038 €
2151 SPOC		500	38.920 €
chef de projet	77,84 €	500	38.920 €
2152 Change requests		1.250	89.475 €
chef de projet	77,84 €	200	15.568 €
ingénieur d'application	73,03 €	850	62.075 €
développeur d'application	59,16 €	200	11.832 €
7204 Services communs fiscaux (e.a. CADNET, TAXI-AS)		<u>1.690</u>	<u>122.098 €</u>
2041 SPOC		120	9.341 €
chef de projet	77,84 €	120	9.341 €
2042 Change requests		1.570	112.757 €
chef de projet	77,84 €	470	36.585 €
ingénieur d'application	73,03 €	800	58.424 €
développeur d'application	59,16 €	300	17.748 €

	coût unitaire	heures	total
7205 Services relatifs à ISI+		<u>1.000</u>	<u>73.835 €</u>
2051 SPOC		400	31.136 €
chef de projet	77,84 €	400	31.136 €
2052 Change requests		600	42.699 €
chef de projet	77,84 €	200	15.568 €
ingénieur d'application	73,03 €	250	18.257 €
développeur d'application	59,16 €	150	8.874 €
7206 Services à destination de l'ONSS et de l'ORPSS (hors DMFA)		<u>645</u>	<u>44.908 €</u>
2061 SPOC		20	1.557 €
chef de projet	77,84 €	20	1.557 €
2062 Change requests		625	43.351 €
chef de projet	77,84 €	100	7.784 €
ingénieur d'application	73,03 €	325	23.735 €
développeur d'application	59,16 €	200	11.832 €
7207 Services à destination de l'INASTI		<u>200</u>	<u>14.321 €</u>
2071 SPOC		50	3.892 €
chef de projet	77,84 €	50	3.892 €
2072 Change requests		150	10.429 €
chef de projet	77,84 €	35	2.724 €
ingénieur d'application	73,03 €	65	4.747 €
développeur d'application	59,16 €	50	2.958 €
7208 Services à destination du secteur de l'INAMI et les OA		<u>655</u>	<u>46.860 €</u>
2081 SPOC		150	11.676 €
chef de projet	77,84 €	150	11.676 €
2082 Change requests		505	35.184 €
chef de projet	77,84 €	80	6.227 €
ingénieur d'application	73,03 €	275	20.083 €
développeur d'application	59,16 €	150	8.874 €
7209 Services à destination de FAMIFED		<u>710</u>	<u>51.021 €</u>
2091 SPOC		60	4.670 €
chef de projet	77,84 €	60	4.670 €
2092 Change requests		650	46.351 €
chef de projet	77,84 €	200	15.568 €
ingénieur d'application	73,03 €	300	21.909 €
développeur d'application	59,16 €	150	8.874 €

	coût unitaire	heures	total
7210 Services à destination de l'ONP		<u>580</u>	<u>44.490 €</u>
995 Athena		485	37.638 €
Lead architecte, architecte technique	90,33 €	180	16.259 €
chef de projet	77,84 €	30	2.335 €
ingénieur d'application	73,03 €	200	14.606 €
développeur d'application	59,16 €	75	4.437 €
2101 SPOC		20	1.557 €
chef de projet	77,84 €	20	1.557 €
2102 Change requests		75	5.296 €
chef de projet	77,84 €	20	1.557 €
ingénieur d'application	73,03 €	35	2.556 €
développeur d'application	59,16 €	20	1.183 €
7211 Services à destination du SdPSP		<u>115</u>	<u>8.362 €</u>
2111 SPOC		30	2.335 €
chef de projet	77,84 €	30	2.335 €
2112 Change requests		85	6.026 €
chef de projet	77,84 €	20	1.557 €
ingénieur d'application	73,03 €	45	3.286 €
développeur d'application	59,16 €	20	1.183 €
7212 Services à destination de l'ONEm, FFE, InterOP, VDAB, FOREM, Actiris et ADG		<u>635</u>	<u>45.256 €</u>
2121 SPOC		150	11.676 €
chef de projet	77,84 €	150	11.676 €
2122 Change requests		485	33.580 €
chef de projet	77,84 €	50	3.892 €
ingénieur d'application	73,03 €	285	20.814 €
développeur d'application	59,16 €	150	8.874 €
7213 Services à destination du FAT		<u>240</u>	<u>16.679 €</u>
2131 SPOC		25	1.946 €
chef de projet	77,84 €	25	1.946 €
2132 Change requests		215	14.733 €
chef de projet	77,84 €	15	1.168 €
ingénieur d'application	73,03 €	125	9.129 €
développeur d'application	59,16 €	75	4.437 €
7214 Services à destination du FMP		<u>85</u>	<u>6.216 €</u>
2141 SPOC		25	1.946 €
chef de projet	77,84 €	25	1.946 €
2142 Change requests		60	4.270 €
chef de projet	77,84 €	20	1.557 €
ingénieur d'application	73,03 €	25	1.826 €
développeur d'application	59,16 €	15	887 €

	coût unitaire	heures	total
7216 Services à destination de l'ONVA		<u>105</u>	<u>7.725 €</u>
2161 SPOC		30	2.335 €
chef de projet	77,84 €	30	2.335 €
2162 Change requests		75	5.389 €
chef de projet	77,84 €	25	1.946 €
ingénieur d'application	73,03 €	35	2.556 €
développeur d'application	59,16 €	15	887 €
7217 Services à destination du SPP Intégration sociale et des CPAS		<u>885</u>	<u>63.792 €</u>
2171 SPOC		200	15.568 €
chef de projet	77,84 €	200	15.568 €
2172 Change requests		685	48.224 €
chef de projet	77,84 €	130	10.119 €
ingénieur d'application	73,03 €	380	27.751 €
développeur d'application	59,16 €	175	10.353 €
7218 Services à destination de SIGeDIS et du Cadastre des pensions		<u>555</u>	<u>39.028 €</u>
2181 SPOC		70	5.449 €
chef de projet	77,84 €	70	5.449 €
2182 Change requests		485	33.580 €
chef de projet	77,84 €	50	3.892 €
ingénieur d'application	73,03 €	285	20.814 €
développeur d'application	59,16 €	150	8.874 €
7219 Services à destination des Fonds de sécurité d'existence et des Fonds de pension		<u>640</u>	<u>45.524 €</u>
2191 SPOC		120	9.341 €
chef de projet	77,84 €	120	9.341 €
2192 Change requests		520	36.184 €
chef de projet	77,84 €	60	4.670 €
ingénieur d'application	73,03 €	310	22.639 €
développeur d'application	59,16 €	150	8.874 €
7220 Services à destination des Services externes de prévention		<u>260</u>	<u>18.281 €</u>
2201 SPOC		30	2.335 €
chef de projet	77,84 €	30	2.335 €
2202 Change requests		230	15.946 €
chef de projet	77,84 €	25	1.946 €
ingénieur d'application	73,03 €	135	9.859 €
développeur d'application	59,16 €	70	4.141 €
7221 Services à destination du SPF Sécurité Sociale		<u>360</u>	<u>25.780 €</u>
2211 SPOC		50	3.892 €
chef de projet	77,84 €	50	3.892 €
2212 Change requests		310	21.888 €
chef de projet	77,84 €	60	4.670 €
ingénieur d'application	73,03 €	175	12.780 €
développeur d'application	59,16 €	75	4.437 €

	coût unitaire	heures	total
7222 Services à destination du SPF Emploi, Travail et Concertation sociale		<u>140</u>	<u>10.259 €</u>
2221 SPOC		30	2.335 €
chef de projet	77,84 €	30	2.335 €
2222 Change requests		110	7.924 €
chef de projet	77,84 €	35	2.724 €
ingénieur d'application	73,03 €	55	4.017 €
développeur d'application	59,16 €	20	1.183 €
7223 Services à destination des inspections sociales		<u>80</u>	<u>5.827 €</u>
2231 SPOC		25	1.946 €
chef de projet	77,84 €	25	1.946 €
2232 Change requests		55	3.881 €
chef de projet	77,84 €	15	1.168 €
ingénieur d'application	73,03 €	25	1.826 €
développeur d'application	59,16 €	15	887 €
7224 Services à destination du SPF Fedict (y compris notaires, huissiers de justices)		<u>340</u>	<u>24.570 €</u>
2241 SPOC		30	2.335 €
chef de projet	77,84 €	30	2.335 €
2242 Change requests		310	22.234 €
chef de projet	77,84 €	60	4.670 €
ingénieur d'application	73,03 €	200	14.606 €
développeur d'application	59,16 €	50	2.958 €
7225 Services à destination du SPF Santé Publique		<u>27</u>	<u>1.975 €</u>
2251 SPOC		10	778 €
chef de projet	77,84 €	10	778 €
2252 Change requests		17	1.196 €
chef de projet	77,84 €	5	389 €
ingénieur d'application	73,03 €	7	511 €
développeur d'application	59,16 €	5	296 €
7226 Services à destination du SPF Economie, PME, Classes moyennes et Energie (y compris énergie et télécom)		<u>27</u>	<u>1.975 €</u>
2261 SPOC		10	778 €
chef de projet	77,84 €	10	778 €
2262 Change requests		17	1.196 €
chef de projet	77,84 €	5	389 €
ingénieur d'application	73,03 €	7	511 €
développeur d'application	59,16 €	5	296 €
7227 Services à destination du SPF Finances		<u>410</u>	<u>29.181 €</u>
2271 SPOC		80	6.227 €
chef de projet	77,84 €	80	6.227 €
2272 Change requests		330	22.953 €
chef de projet	77,84 €	50	3.892 €
ingénieur d'application	73,03 €	180	13.145 €
développeur d'application	59,16 €	100	5.916 €

	coût unitaire	heures	total
7228 Services à destination du SPF Intérieur		<u>265</u>	<u>18.577 €</u>
2281 SPOC		35	2.724 €
chef de projet	77,84 €	35	2.724 €
2282 Change requests		230	15.853 €
chef de projet	77,84 €	20	1.557 €
ingénieur d'application	73,03 €	135	9.859 €
développeur d'application	59,16 €	75	4.437 €
7229 Services à destination du SPF Justice		<u>100</u>	<u>7.359 €</u>
2291 SPOC		30	2.335 €
chef de projet	77,84 €	30	2.335 €
2292 Change requests		70	5.024 €
chef de projet	77,84 €	25	1.946 €
ingénieur d'application	73,03 €	30	2.191 €
développeur d'application	59,16 €	15	887 €
7230 Services à destination du SPF Transport et Mobilité		<u>30</u>	<u>2.194 €</u>
2301 SPOC		10	778 €
chef de projet	77,84 €	10	778 €
2302 Change requests		20	1.415 €
chef de projet	77,84 €	5	389 €
ingénieur d'application	73,03 €	10	730 €
développeur d'application	59,16 €	5	296 €
7231 Services à destination de l'Autorité flamande		<u>1.220</u>	<u>89.662 €</u>
2311 SPOC		270	21.017 €
chef de projet	77,84 €	270	21.017 €
2312 Change requests		950	68.645 €
chef de projet	77,84 €	280	21.795 €
ingénieur d'application	73,03 €	520	37.976 €
développeur d'application	59,16 €	150	8.874 €
7232 Services à destination de la Région wallonne		<u>1.080</u>	<u>78.764 €</u>
2321 SPOC		130	10.119 €
chef de projet	77,84 €	130	10.119 €
2322 Change requests		950	68.645 €
chef de projet	77,84 €	280	21.795 €
ingénieur d'application	73,03 €	520	37.976 €
développeur d'application	59,16 €	150	8.874 €
7233 Services à destination de la Région de Bruxelles-Capitale		<u>515</u>	<u>37.340 €</u>
2331 SPOC		100	7.784 €
chef de projet	77,84 €	100	7.784 €
2332 Change requests		415	29.556 €
chef de projet	77,84 €	60	4.670 €
ingénieur d'application	73,03 €	280	20.448 €
développeur d'application	59,16 €	75	4.437 €

	coût unitaire	heures	total
7234 Services à destination de la Fédération Wallonie-Bruxelles		<u>27</u>	<u>1.975 €</u>
2341 SPOC		10	778 €
chef de projet	77,84 €	10	778 €
2342 Change requests		17	1.196 €
chef de projet	77,84 €	5	389 €
ingénieur d'application	73,03 €	7	511 €
développeur d'application	59,16 €	5	296 €
7235 Services à destination de la Communauté germanophone		<u>105</u>	<u>7.324 €</u>
2351 SPOC		10	778 €
chef de projet	77,84 €	10	778 €
2352 Change requests		95	6.546 €
chef de projet	77,84 €	5	389 €
ingénieur d'application	73,03 €	60	4.382 €
développeur d'application	59,16 €	30	1.775 €
7236 Services à destination des provinces et communes		<u>295</u>	<u>20.888 €</u>
2361 SPOC		40	3.114 €
chef de projet	77,84 €	40	3.114 €
2362 Change requests		255	17.775 €
chef de projet	77,84 €	40	3.114 €
ingénieur d'application	73,03 €	140	10.224 €
développeur d'application	59,16 €	75	4.437 €
7237 Services d'échanges internationaux		<u>2.215</u>	<u>171.001 €</u>
994 Lutte contre la fraude sociale dans le Benelux		1.315	102.360 €
chef de projet	77,84 €	1.315	102.360 €
2371 SPOC		450	35.028 €
chef de projet	77,84 €	450	35.028 €
2372 Change requests		450	33.613 €
chef de projet	77,84 €	300	23.352 €
ingénieur d'application	73,03 €	100	7.303 €
développeur d'application	59,16 €	50	2.958 €
7238 Impact de la réforme de l'Etat sur les flux existants		<u>2.922</u>	<u>218.969 €</u>
998 Impact de la réforme de l'etat et de la refonte du paysage des IPSS sur les flux existants		2.922	218.969 €
Lead architecte, architecte technique	90,33 €	580	52.391 €
chef de projet	77,84 €	880	68.499 €
ingénieur d'application	73,03 €	670	48.930 €
développeur d'application	59,16 €	670	39.637 €
conseiller juridique	69,12 €	42	2.903 €
conseiller en sécurité de l'information	82,60 €	80	6.608 €

	coût unitaire	heures	total
7239 Projets relatifs à la sécurité du réseau		<u>2.512</u>	<u>184.608 €</u>
2393 Audit de sécurité		320	25.709 €
gestionnaire système	57,96 €	80	4.637 €
conseiller en sécurité de l'information	82,60 €	172	14.207 €
chef sect. sécurité de l'information	100,95 €	68	6.865 €
2397 Protection webservices		412	36.056 €
Lead architecte, architecte technique	90,33 €	262	23.666 €
conseiller en sécurité de l'information	82,60 €	150	12.390 €
2935 Standardisation et applications loggings		1.780	122.843 €
gestionnaire système	57,96 €	100	5.796 €
Lead architecte, architecte technique	90,33 €	140	12.646 €
ingénieur d'application	73,03 €	500	36.515 €
développeur d'application	59,16 €	800	47.328 €
conseiller en sécurité de l'information	82,60 €	200	16.520 €
chef sect. sécurité de l'information	100,95 €	40	4.038 €
7240 Service commun à la lutte contre la fraude		<u>3.952</u>	<u>291.302 €</u>
997 Lutte contre la fraude sociale et fiscale		3.952	291.302 €
Lead architecte, architecte technique	90,33 €	600	54.198 €
chef de projet	77,84 €	1.100	85.624 €
ingénieur d'application	73,03 €	1.030	75.221 €
développeur d'application	59,16 €	1.060	62.710 €
conseiller juridique	69,12 €	42	2.903 €
conseiller en sécurité de l'information	82,60 €	80	6.608 €
chef sect. sécurité de l'information	100,95 €	40	4.038 €
7298 Refacturation eHealth et Smals		<u>8.120</u>	<u>815.835 €</u>
172 Shared service eHealth		8.120	815.835 €
gestionnaire système	57,96 €	640	37.094 €
comptable, jr ressources	58,49 €	480	28.075 €
resp. financier, Manager I.S, risk manager	69,98 €	1.600	111.968 €
hr team.leader	88,05 €	320	28.176 €
administration générale	198,64 €	1.600	317.824 €
conseiller	88,83 €	800	71.064 €
chef sect. innovation et soutien à la décision	120,19 €	320	38.461 €
chef sect. sécurité de l'information	100,95 €	320	32.304 €
chef sect. management des ressources	131,54 €	320	42.093 €
traducteur	78,33 €	920	72.064 €
assistant logistique	42,51 €	480	20.405 €
assistant de management, assist. de direction	50,96 €	320	16.307 €
7299 Réserve pour nouveaux projets		<u>303</u>	<u>23.586 €</u>
999 Réserve pour nouveaux projets		303	23.586 €
Lead architecte, architecte technique	90,33 €	0	0 €
chef de projet	77,84 €	303	23.586 €
ingénieur d'application	73,03 €	0	0 €
développeur d'application	59,16 €	0	0 €
conseiller juridique	69,12 €	0	0 €
conseiller en sécurité de l'information	82,60 €	0	0 €

	coût unitaire	heures	total
Missions de support		<u>31.822</u>	<u>2.261.179 €</u>
7301 Management		<u>20.082</u>	<u>1.545.568 €</u>
3011 Plan stratégique, plan opérationnel, plan d'administration, contrat d'administration, BSC, enquête de satisfaction		1.100	114.845 €
resp. financier, Manager I.S, risk manager	69,98 €	200	13.996 €
conseiller	88,83 €	140	12.436 €
administration générale	198,64 €	100	19.864 €
responsable communication	71,76 €	200	14.352 €
chef sect. innovation et soutien à la décision	120,19 €	100	12.019 €
chef sect. Informatique	126,82 €	80	10.146 €
chef sect. développement des applications	117,44 €	80	9.395 €
chef sect. sécurité de l'information	100,95 €	120	12.114 €
chef sect. management des ressources	131,54 €	80	10.523 €
3012 Audit interne		100	10.095 €
chef sect. sécurité de l'information	100,95 €	100	10.095 €
3013 Contrôle interne et gestion des risques		2.052	164.768 €
gestionnaire système	57,96 €	100	5.796 €
release manager, release officer	59,88 €	200	11.976 €
chef de projet	77,84 €	202	15.724 €
ingénieur d'application	73,03 €	200	14.606 €
développeur d'application	59,16 €	100	5.916 €
conseiller juridique	69,12 €	200	13.824 €
resp. financier, Manager I.S, risk manager	69,98 €	670	46.887 €
hr team.leader	88,05 €	20	1.761 €
administration générale	198,64 €	50	9.932 €
chef sect. innovation et soutien à la décision	120,19 €	40	4.808 €
chef sect. Informatique	126,82 €	40	5.073 €
chef sect. développement des applications	117,44 €	40	4.698 €
chef sect. sécurité de l'information	100,95 €	40	4.038 €
chef sect. management des ressources	131,54 €	150	19.731 €
3014 Politique de personnel		1.380	161.494 €
hr team.leader	88,05 €	400	35.220 €
administration générale	198,64 €	40	7.946 €
chef sect. innovation et soutien à la décision	120,19 €	50	6.010 €
chef sect. Informatique	126,82 €	150	19.023 €
chef sect. développement des applications	117,44 €	200	23.488 €
chef sect. sécurité de l'information	100,95 €	40	4.038 €
chef sect. management des ressources	131,54 €	500	65.770 €
3015 Protection des personnes et des biens (SIPP)		270	24.198 €
conseiller en sécurité de l'information	82,60 €	200	16.520 €
chef sect. sécurité de l'information	100,95 €	50	5.047 €
chef sect. management des ressources	131,54 €	20	2.631 €
3016 Comité de gestion		380	56.119 €
resp. financier, Manager I.S, risk manager	69,98 €	20	1.400 €
administration générale	198,64 €	150	29.796 €
conseiller	88,83 €	0	0 €
chef sect. innovation et soutien à la décision	120,19 €	70	8.413 €
chef sect. Informatique	126,82 €	20	2.536 €
chef sect. développement des applications	117,44 €	20	2.349 €
chef sect. sécurité de l'information	100,95 €	50	5.047 €
chef sect. management des ressources	131,54 €	50	6.577 €
3017 Management (Staff et Staff informatique compris)		14.800	1.014.048 €
administration générale	198,64 €	1.060	210.558 €
conseiller	88,83 €	0	0 €
chef sect. innovation et soutien à la décision	120,19 €	50	6.010 €
chef sect. Informatique	126,82 €	300	38.046 €
chef sect. développement des applications	117,44 €	100	11.744 €
chef sect. sécurité de l'information	100,95 €	80	8.076 €
chef sect. management des ressources	131,54 €	50	6.577 €
traducteur	78,33 €	2.280	178.592 €
assistant de management, assist. de direction	50,96 €	10.880	554.445 €

	coût unitaire	heures	total
7302 Personnelsbeheer		<u>10.680</u>	<u>639.545 €</u>
3021 Administration du personnel		2.640	204.456 €
comptable, jr ressources	58,49 €	1.440	84.226 €
hr team.leader	88,05 €	810	71.321 €
responsable communication	71,76 €	40	2.870 €
chef sect. management des ressources	131,54 €	350	46.039 €
3022 Gestion financière		3.670	247.044 €
comptable, jr ressources	58,49 €	1.280	74.867 €
resp. financier, Manager I.S, risk manager	69,98 €	2.310	161.654 €
conseiller	88,83 €	0	0 €
chef sect. management des ressources	131,54 €	80	10.523 €
3023 Logistique		4.320	183.643 €
assistant logistique	42,51 €	4.320	183.643 €
3025 Activités sociales		10	881 €
hr team.leader	88,05 €	10	881 €
3026 Entretien des batiments		40	3.522 €
hr team.leader	88,05 €	40	3.522 €
7303 Documentation et communication interne		<u>1.060</u>	<u>76.066 €</u>
3031 intranet BCSS		300	21.528 €
responsable communication	71,76 €	300	21.528 €
3032 Communication		760	54.538 €
responsable communication	71,76 €	760	54.538 €

Budget initial 2016**coûts des moyens de production et des frais directement imputables
par rubrique / domaine / activité**

total FDI + MPS	<u>17.273.502</u>
frais directement imputables (total)	6.060.267
moyen de production (total)	11.213.235

<u>Tâches opérationnelles de base</u>	<u>9.582.398</u>
<u>frais directement imputables (total)</u>	<u>4.402.027</u>
<u>moyen de production (total)</u>	<u>5.180.371</u>

<u>7101</u> Identification des personnes physiques	<u>2.282.498</u>
frais directement imputables (total)	<u>1.239.468</u>
moyen de production ((total)	<u>1.043.030</u>

1012 Travail de l'équipe Bis	588.840
moyen de production	<u>588.840</u>

1011 Maintenance et change requests des registres: registre national , registre des candidats réfugiés politiques, registres Banque Carrefour	1.693.658
frais directement imputables	<u>1.239.468</u>
moyen de production	<u>454.190</u>

<u>7102</u> Répertoire des références	<u>301.252</u>
frais directement imputables (total)	<u>0</u>
moyen de production ((total)	<u>301.252</u>

1021 Maintenance, exploitation et change requests du répertoire des références	301.252
moyen de production	<u>301.252</u>

<u>7103</u> Planification et suivi des services	<u>1.343.799</u>
frais directement imputables (total)	<u>10.000</u>
moyen de production ((total)	<u>1.333.799</u>

1412 Outil pour gestion de projets et capacityplanning	130.938
moyen de production	<u>130.938</u>

1035 Maintenance et exploitation des logs	97.504
moyen de production	<u>97.504</u>

1034 Service management (service desk, incident management et contrôle de qualité)	546.274
frais directement imputables	<u>10.000</u>
moyen de production	<u>536.274</u>

1033 Déploiement des nouveaux services et release management	242.545
moyen de production	<u>242.545</u>

1032 Maintenance et exploitation du portfolio des projets et prestations	129.714
moyen de production	<u>129.714</u>

1031 Maintenance et exploitation des tableaux de bord	196.825
moyen de production	<u>196.825</u>

7104	Sécurité du réseau	596.787
	<u>frais directement imputables (total)</u>	<u>380.000</u>
	<u>moyen de production ((total)</u>	<u>216.787</u>
7104	Sécurité du réseau	210.000
	frais directement imputables	<u>210.000</u>
1046	Politique de sécurité	34.049
	moyen de production	<u>34.049</u>
1045	Sécurité de l'information	94.211
	frais directement imputables	<u>20.000</u>
	moyen de production	<u>74.211</u>
1044	Maintenance et exploitation de l'UAM (dossier unique y compris)	187.903
	frais directement imputables	<u>150.000</u>
	moyen de production	<u>37.903</u>
1043	Business & Disaster Recovery (BCP/DRP)	28.112
	moyen de production	<u>28.112</u>
1042	Support et formation sécurité dans le réseau de la sécurité social	16.520
	moyen de production	<u>16.520</u>
1041	Gestion quotidienne des utilisateurs	25.991
	moyen de production	<u>25.991</u>
7105	Maintenance et évolution des systèmes	3.092.955
	<u>frais directement imputables (total)</u>	<u>1.647.918</u>
	<u>moyen de production ((total)</u>	<u>1.445.037</u>
1056	Infrastructure de type cloud gérée par Smals commune à la fonction publique	272.196
	frais directement imputables	<u>263.319</u>
	moyen de production	<u>8.877</u>
1055	Evolution de l'architecture et des standards BCSS (e.a. méthodologie, ITIL)	454.366
	frais directement imputables	<u>10.000</u>
	moyen de production	<u>444.366</u>
1054	Exploitation et suivi des travaux sur la configuration centrale	287.274
	moyen de production	<u>287.274</u>
1053	Configuration centrale	1.714.389
	frais directement imputables	<u>1.179.599</u>
	moyen de production	<u>534.790</u>
1052	LAN, téléphonie et support au personnel	131.426
	moyen de production	<u>131.426</u>
1051	Extranet de la sécurité sociale	233.304
	frais directement imputables	<u>195.000</u>
	moyen de production	<u>38.304</u>

7106	Produits finaux administratifs	505.387
	<u>frais directement imputables (total)</u>	<u>72.000</u>
	<u>moyen de production ((total)</u>	<u>433.387</u>
1067	Autres représentations de la Banque Carrefour	33.957
	<u>moyen de production</u>	<u>33.957</u>
1066	Comité sectoriel de la sécurité sociale et de la santé	107.016
	<u>frais directement imputables</u>	<u>62.000</u>
	<u>moyen de production</u>	<u>45.016</u>
1064	Comité général de coordination et Comité directeur	36.204
	<u>frais directement imputables</u>	<u>10.000</u>
	<u>moyen de production</u>	<u>26.204</u>
1063	Groupes de travail juridique	2.765
	<u>moyen de production</u>	<u>2.765</u>
1062	Traitement de demandes individuelles (huissiers de justices, droits d'accès, ...)	13.824
	<u>moyen de production</u>	<u>13.824</u>
1061	Travaux de type juridique relatifs à la gestion de l'information, au sens large	311.622
	<u>moyen de production</u>	<u>311.622</u>
7107	Statistiques datawarehouse marché du travail	540.292
	<u>frais directement imputables (total)</u>	<u>372.641</u>
	<u>moyen de production ((total)</u>	<u>167.651</u>
1071	Statistiques article 5, datawarehouse marché du travail et protection sociale	540.292
	<u>frais directement imputables</u>	<u>372.641</u>
	<u>moyen de production</u>	<u>167.651</u>
7108	Communication au sein du réseau	919.427
	<u>frais directement imputables (total)</u>	<u>680.000</u>
	<u>moyen de production ((total)</u>	<u>239.427</u>
1084	Maintenance et exploitation du site web de la Banque Carrefour	83.548
	<u>frais directement imputables</u>	<u>65.000</u>
	<u>moyen de production</u>	<u>18.548</u>
1083	Maintenance et exploitation de beConnected	26.221
	<u>moyen de production</u>	<u>26.221</u>
1082	Maintenance et exploitation du portail transactionnel et services de base à destination du citoyen et des professionnels du secteur social (y compris eBox)	436.262
	<u>frais directement imputables</u>	<u>300.000</u>
	<u>moyen de production</u>	<u>136.262</u>
1081	Maintenance et exploitation du portail informatif, content management et autres sites web à destination du citoyen	373.396
	<u>frais directement imputables</u>	<u>315.000</u>
	<u>moyen de production</u>	<u>58.396</u>

Projets	5.243.090
frais directement imputables (total)	1.471.404
moyen de production (total)	3.771.686

7201 Services communs relatifs aux registres d'identification des assurés et au répertoire des références	342.050
frais directement imputables (total)	0
moyen de production ((total)	342.050

2011 SPOC	23.352
moyen de production	23.352
1418 Webservices pour les registres Banque Carrefour	318.698
moyen de production	318.698

7202 Services communs relatifs à DMFA, risques sociaux et DOLSI	110.064
frais directement imputables (total)	0
moyen de production ((total)	110.064

2022 Change requests	78.928
moyen de production	78.928
2021 SPOC	31.136
moyen de production	31.136

7203 Services communs pour les droits dérivés (e.a. nouveau BIM)	802.227
frais directement imputables (total)	200.000
moyen de production ((total)	602.227

2152 Change requests	89.475
moyen de production	89.475
2151 SPOC	38.920
moyen de production	38.920
996 Harmonisation des droits dérivés	673.831
frais directement imputables	200.000
moyen de production	473.831

7204 Services communs fiscaux (e.a. CADNET, TAXI-AS)	122.098
frais directement imputables (total)	0
moyen de production ((total)	122.098

2042 Change requests	112.757
moyen de production	112.757
2041 SPOC	9.341
moyen de production	9.341

7205 Services relatifs à ISI+	123.835
frais directement imputables (total)	50.000
moyen de production ((total)	73.835

2052 Change requests	92.699
frais directement imputables	50.000
moyen de production	42.699
2051 SPOC	31.136
moyen de production	31.136

7206	<u>Services à destination de l'ONSS et de l'ORPSS (hors DMFA)</u>	44.908
	<u>frais directement imputables (total)</u>	0
	<u>moyen de production ((total)</u>	44.908
2062	Change requests	43.351
	moyen de production	43.351
2061	SPOC	1.557
	moyen de production	1.557
7207	<u>Services à destination de l'INASTI</u>	14.321
	<u>frais directement imputables (total)</u>	0
	<u>moyen de production ((total)</u>	14.321
2072	Change requests	10.429
	moyen de production	10.429
2071	SPOC	3.892
	moyen de production	3.892
7208	<u>Services à destination du secteur de l'INAMI et les OA</u>	46.860
	<u>frais directement imputables (total)</u>	0
	<u>moyen de production ((total)</u>	46.860
2082	Change requests	35.184
	moyen de production	35.184
2081	SPOC	11.676
	moyen de production	11.676
7209	<u>Services à destination de FAMIFED</u>	51.021
	<u>frais directement imputables (total)</u>	0
	<u>moyen de production ((total)</u>	51.021
2092	Change requests	46.351
	moyen de production	46.351
2091	SPOC	4.670
	moyen de production	4.670
7210	<u>Services à destination de l'ONP</u>	44.490
	<u>frais directement imputables (total)</u>	0
	<u>moyen de production ((total)</u>	44.490
2102	Change requests	5.296
	moyen de production	5.296
2101	SPOC	1.557
	moyen de production	1.557
995	Athena	37.638
	moyen de production	37.638
7211	<u>Services à destination du SdPSP</u>	8.362
	<u>frais directement imputables (total)</u>	0
	<u>moyen de production ((total)</u>	8.362
2112	Change requests	6.026
	moyen de production	6.026
2111	SPOC	2.335
	moyen de production	2.335

7212	Services à destination de l'ONEm, FFE, InterOP, VDAB, FOREM, Actiris et ADG	45.256
	<u>frais directement imputables (total)</u>	<u>0</u>
	<u>moyen de production ((total)</u>	<u>45.256</u>
2122	Change requests	33.580
	moyen de production	33.580
2121	SPOC	11.676
	moyen de production	11.676
7213	Services à destination du FAT	16.679
	<u>frais directement imputables (total)</u>	<u>0</u>
	<u>moyen de production ((total)</u>	<u>16.679</u>
2132	Change requests	14.733
	moyen de production	14.733
2131	SPOC	1.946
	moyen de production	1.946
7214	Services à destination du FMP	6.216
	<u>frais directement imputables (total)</u>	<u>0</u>
	<u>moyen de production ((total)</u>	<u>6.216</u>
2142	Change requests	4.270
	moyen de production	4.270
2141	SPOC	1.946
	moyen de production	1.946
7216	Services à destination de l'ONVA	7.725
	<u>frais directement imputables (total)</u>	<u>0</u>
	<u>moyen de production ((total)</u>	<u>7.725</u>
2162	Change requests	5.389
	moyen de production	5.389
2161	SPOC	2.335
	moyen de production	2.335
7217	Services à destination du SPP Intégration sociale et des CPAS	63.792
	<u>frais directement imputables (total)</u>	<u>0</u>
	<u>moyen de production ((total)</u>	<u>63.792</u>
2172	Change requests	48.224
	moyen de production	48.224
2171	SPOC	15.568
	moyen de production	15.568
7218	Services à destination de SIGeDIS et du Cadastre des pensions	39.028
	<u>frais directement imputables (total)</u>	<u>0</u>
	<u>moyen de production ((total)</u>	<u>39.028</u>
2182	Change requests	33.580
	moyen de production	33.580
2181	SPOC	5.449
	moyen de production	5.449

7219	Services à destination des Fonds de sécurité d'existence et des Fonds de pension	45.524
	<u>frais directement imputables (total)</u>	<u>0</u>
	<u>moyen de production ((total)</u>	<u>45.524</u>
2192	Change requests	36.184
	moyen de production	36.184
2191	SPOC	9.341
	moyen de production	9.341
7220	Services à destination des Services externes de prévention	18.281
	<u>frais directement imputables (total)</u>	<u>0</u>
	<u>moyen de production ((total)</u>	<u>18.281</u>
2202	Change requests	15.946
	moyen de production	15.946
2201	SPOC	2.335
	moyen de production	2.335
7221	Services à destination du SPF Sécurité Sociale	25.780
	<u>frais directement imputables (total)</u>	<u>0</u>
	<u>moyen de production ((total)</u>	<u>25.780</u>
2212	Change requests	21.888
	moyen de production	21.888
2211	SPOC	3.892
	moyen de production	3.892
7222	Services à destination du SPF Emploi, Travail et Concertation sociale	10.259
	<u>frais directement imputables (total)</u>	<u>0</u>
	<u>moyen de production ((total)</u>	<u>10.259</u>
2222	Change requests	7.924
	moyen de production	7.924
2221	SPOC	2.335
	moyen de production	2.335
7223	Services à destination des inspections sociales	5.827
	<u>frais directement imputables (total)</u>	<u>0</u>
	<u>moyen de production ((total)</u>	<u>5.827</u>
2232	Change requests	3.881
	moyen de production	3.881
2231	SPOC	1.946
	moyen de production	1.946
7224	Services à destination du SPF Fedict (y compris notaires, huissiers de justices)	24.570
	<u>frais directement imputables (total)</u>	<u>0</u>
	<u>moyen de production ((total)</u>	<u>24.570</u>
2242	Change requests	22.234
	moyen de production	22.234
2241	SPOC	2.335
	moyen de production	2.335

7225	Services à destination du SPF Santé Publique	1.975
	<u>frais directement imputables (total)</u>	<u>0</u>
	<u>moyen de production ((total)</u>	<u>1.975</u>
2252	Change requests	1.196
	moyen de production	1.196
2251	SPOC	778
	moyen de production	778
7226	Services à destination du SPF Economie, PME, Classes moyennes et Energie (y compris énergie et télécom)	1.975
	<u>frais directement imputables (total)</u>	<u>0</u>
	<u>moyen de production ((total)</u>	<u>1.975</u>
2262	Change requests	1.196
	moyen de production	1.196
2261	SPOC	778
	moyen de production	778
7227	Services à destination du SPF Finances	29.181
	<u>frais directement imputables (total)</u>	<u>0</u>
	<u>moyen de production ((total)</u>	<u>29.181</u>
2272	Change requests	22.953
	moyen de production	22.953
2271	SPOC	6.227
	moyen de production	6.227
7228	Services à destination du SPF Intérieur	18.577
	<u>frais directement imputables (total)</u>	<u>0</u>
	<u>moyen de production ((total)</u>	<u>18.577</u>
2282	Change requests	15.853
	moyen de production	15.853
2281	SPOC	2.724
	moyen de production	2.724
7229	Services à destination du SPF Justice	7.359
	<u>frais directement imputables (total)</u>	<u>0</u>
	<u>moyen de production ((total)</u>	<u>7.359</u>
2292	Change requests	5.024
	moyen de production	5.024
2291	SPOC	2.335
	moyen de production	2.335
7230	Services à destination du SPF Transport et Mobilité	2.194
	<u>frais directement imputables (total)</u>	<u>0</u>
	<u>moyen de production ((total)</u>	<u>2.194</u>
2302	Change requests	1.415
	moyen de production	1.415
2301	SPOC	778
	moyen de production	778

7231	Services à destination de l'Autorité flamande	89.662
	<u>frais directement imputables (total)</u>	<u>0</u>
	<u>moyen de production ((total)</u>	<u>89.662</u>
2312	Change requests	68.645
	moyen de production	68.645
2311	SPOC	21.017
	moyen de production	21.017
7232	Services à destination de la Région wallonne	78.764
	<u>frais directement imputables (total)</u>	<u>0</u>
	<u>moyen de production ((total)</u>	<u>78.764</u>
2322	Change requests	68.645
	moyen de production	68.645
2321	SPOC	10.119
	moyen de production	10.119
7233	Services à destination de la Région de Bruxelles-Capitale	37.340
	<u>frais directement imputables (total)</u>	<u>0</u>
	<u>moyen de production ((total)</u>	<u>37.340</u>
2332	Change requests	29.556
	moyen de production	29.556
2331	SPOC	7.784
	moyen de production	7.784
7234	Services à destination de la Fédération Wallonie-Bruxelles	1.975
	<u>frais directement imputables (total)</u>	<u>0</u>
	<u>moyen de production ((total)</u>	<u>1.975</u>
2342	Change requests	1.196
	moyen de production	1.196
2341	SPOC	778
	moyen de production	778
7235	Services à destination de la Communauté germanophone	7.324
	<u>frais directement imputables (total)</u>	<u>0</u>
	<u>moyen de production ((total)</u>	<u>7.324</u>
2352	Change requests	6.546
	moyen de production	6.546
2351	SPOC	778
	moyen de production	778
7236	Services à destination des provinces et communes	20.888
	<u>frais directement imputables (total)</u>	<u>0</u>
	<u>moyen de production ((total)</u>	<u>20.888</u>
2362	Change requests	17.775
	moyen de production	17.775
2361	SPOC	3.114
	moyen de production	3.114

7237	Services d'échanges internationaux	271.001
	<u>frais directement imputables (total)</u>	<u>100.000</u>
	<u>moyen de production ((total)</u>	<u>171.001</u>
2372	Change requests	133.613
	frais directement imputables	<u>100.000</u>
	moyen de production	<u>33.613</u>
2371	SPOC	35.028
	moyen de production	<u>35.028</u>
994	Lutte contre la fraude sociale dans le Benelux	102.360
	moyen de production	<u>102.360</u>
7238	Impact de la réforme de l'Etat sur les flux existants	243.969
	<u>frais directement imputables (total)</u>	<u>25.000</u>
	<u>moyen de production ((total)</u>	<u>218.969</u>
998	Impact de la réforme de l'etat et de la refonte du paysage des IPSS sur les flux existants	243.969
	frais directement imputables	<u>25.000</u>
	moyen de production	<u>218.969</u>
7239	Projets relatifs à la sécurité du réseau	184.608
	<u>frais directement imputables (total)</u>	<u>0</u>
	<u>moyen de production ((total)</u>	<u>184.608</u>
2935	Standardisation et applications loggings	122.843
	moyen de production	<u>122.843</u>
2397	Protection webservices	36.056
	moyen de production	<u>36.056</u>
2393	Audit de sécurité	25.709
	moyen de production	<u>25.709</u>
7240	Service commun à la lutte contre la fraude	891.302
	<u>frais directement imputables (total)</u>	<u>600.000</u>
	<u>moyen de production ((total)</u>	<u>291.302</u>
997	Lutte contre la fraude sociale et fiscale	891.302
	frais directement imputables	<u>600.000</u>
	moyen de production	<u>291.302</u>
7298	Refacturation eHealth et Smals	1.273.651
	<u>frais directement imputables (total)</u>	<u>457.816</u>
	<u>moyen de production ((total)</u>	<u>815.835</u>
674	Refacturation IM	123.400
	frais directement imputables	<u>123.400</u>
673	Refacturation IMA	278.600
	frais directement imputables	<u>278.600</u>
172	Shared service eHealth	871.651
	frais directement imputables	<u>55.816</u>
	moyen de production	<u>815.835</u>
7299	Réserve pour nouveaux projets	62.174
	<u>frais directement imputables (total)</u>	<u>38.588</u>
	<u>moyen de production ((total)</u>	<u>23.586</u>
999	Réserve pour nouveaux projets	62.174
	frais directement imputables	<u>38.588</u>
	moyen de production	<u>23.586</u>

Missions de support	2.448.015
frais directement imputables (total)	186.836
moyen de production (total)	2.261.179

7301 Management	1.595.168
frais directement imputables (total)	49.600
moyen de production ((total)	1.545.568

3017 Management (Staff et Staff informatique compris)	1.014.048
moyen de production	1.014.048
3016 Comité de gestion	85.719
frais directement imputables	29.600
moyen de production	56.119
3015 Protection des personnes et des biens (SIPP)	24.198
moyen de production	24.198
3014 Politique de personnel	161.494
moyen de production	161.494
3013 Contrôle interne et gestion des risques	174.768
frais directement imputables	10.000
moyen de production	164.768
3012 Audit interne	10.095
moyen de production	10.095
3011 Plan stratégique, plan opérationnel, plan d'administration, contrat d'administration, BSC, enquête de satisfaction	124.845
frais directement imputables	10.000
moyen de production	114.845

7302 Personeelsbeheer	765.781
frais directement imputables (total)	126.236
moyen de production ((total)	639.545

3026 Entretien des bâtiments	3.522
moyen de production	3.522
3025 Activités sociales	881
moyen de production	881
3024 Voitures	30.000
frais directement imputables	30.000
3023 Logistique	198.879
frais directement imputables	15.236
moyen de production	183.643
3022 Gestion financière	286.044
frais directement imputables	39.000
moyen de production	247.044
3021 Administration du personnel	246.456
frais directement imputables	42.000
moyen de production	204.456

7303 Documentation et communication interne	87.066
frais directement imputables (total)	11.000
moyen de production ((total)	76.066

3032 Communication	65.538
frais directement imputables	11.000
moyen de production	54.538
3031 intranet BCSS	21.528
moyen de production	21.528